



Château de Chantilly  
INSTITUT DE FRANCE



# DOSSIER DE PRESSE SAISON PRINTEMPS 2025

EXPOSITION *LES MONDES DE WATTEAU*

EXPOSITION *LA FLOTTILLE PRINCIÈRE DU CHÂTEAU DE CHANTILLY (XVII<sup>E</sup> - XIX<sup>E</sup> SIÈCLES)*



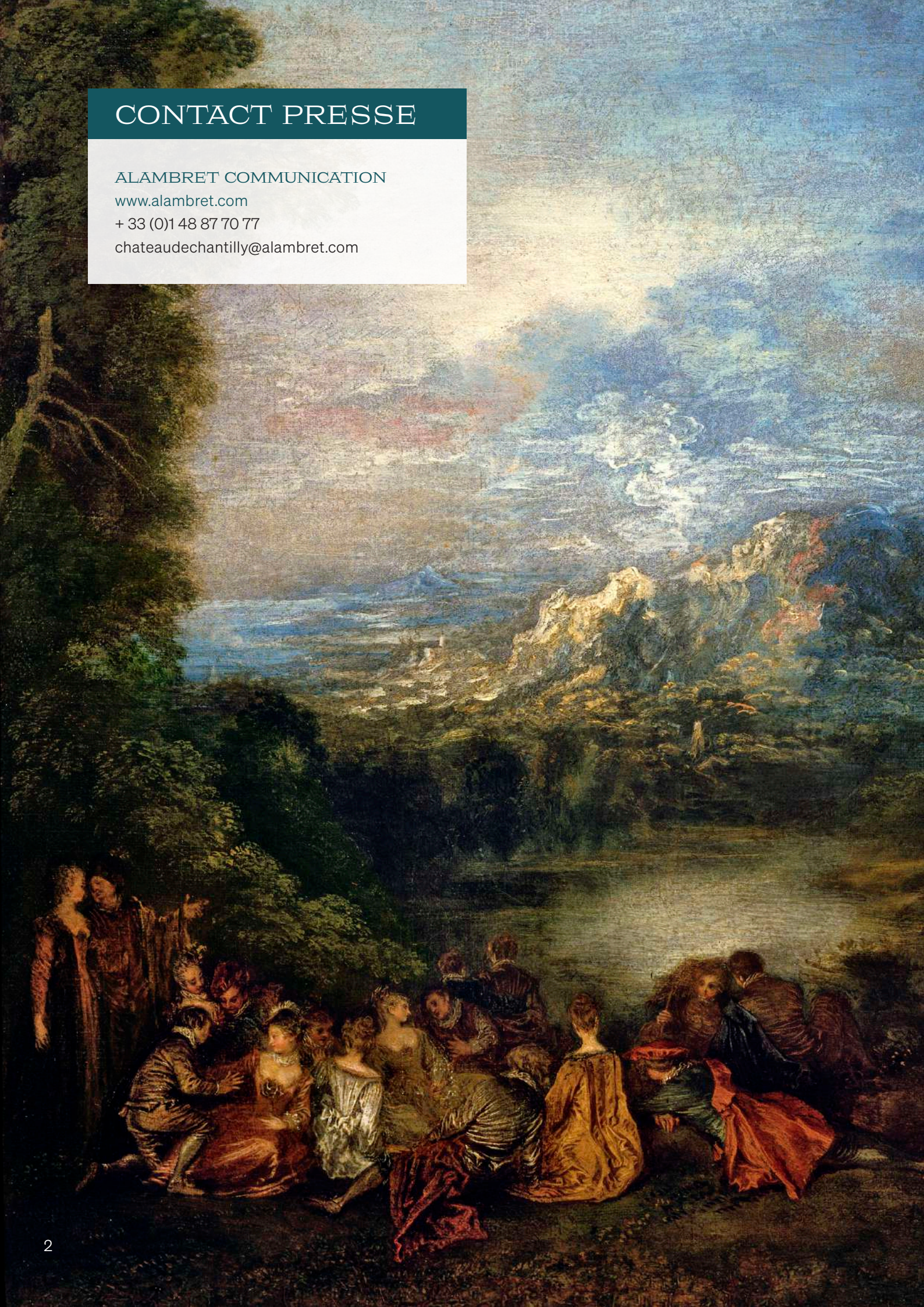
# CONTACT PRESSE

ALAMBRET COMMUNICATION

[www.alambret.com](http://www.alambret.com)

+ 33 (0)1 48 87 70 77

[chateaudchantilly@alambret.com](mailto:chateaudchantilly@alambret.com)





# SOMMAIRE

## EXPOSITION *LES MONDES DE WATTEAU*

PRÉSENTATION GÉNÉRALE	— 04
LIEU DE L'EXPOSITION	— 05
LE PROPOS DE L'EXPOSITION	— 06
SECTIONS DE L'EXPOSITION	— 07
• AUTO-TRAITS, PORTRAITS ET TYPES	
• COPIES D'APRÈS LES MAÎTRES	
• REGARDS SUR LE MONDE CONTEMPORAIN	
• MODES ET COSTUMES DE DIVERTISSEMENT	
• AUX SOURCES DE LA FÊTE GALANTE	
L'EXPOSITION EN QUELQUES ŒUVRES	— 12
LE CATALOGUE DE L'EXPOSITION	— 16
EXPOSITION <i>LA FLOTTILLE PRINCIÈRE DU CHÂTEAU DE CHANTILLY (XVII<sup>E</sup> - XIX<sup>E</sup> SIÈCLES)</i>	— 17
PROGRAMMATION 2025	— 19
DESTINATION CHANTILLY	— 20
RENSEIGNEMENTS PRATIQUES	— 26



Page de couverture :

**Antoine Watteau**

*Jeune femme assise à terre*

Vers 1715, sanguine, H. 20,3 cm ; L. 19,3 cm

Chantilly, musée Condé

© GrandPalaisRmn-Domaine de Chantilly-Thierry Ollivier

Pages 2-3 :

**Antoine Watteau**

*L'isle enchantée*

Huile sur toile, H. 44,3 cm ; L. 55 cm

Genève, collection particulière

© Genève, collection particulière

# LES MONDES DE WATTEAU

Exposition au musée Condé, Château de Chantilly, du 8 mars au 15 juin 2025

---

Aussi mystérieux que célèbre, Watteau est un artiste rare. Avec quatre peintures et six dessins, le musée Condé conserve la deuxième plus importante collection de ses œuvres en France après le Louvre et ce noyau sert de point de départ à la nouvelle exposition présentée au château de Chantilly. De nombreux prêts complètent cet ensemble pour offrir un aperçu inédit des pans les plus importants et iconiques de l'œuvre de l'artiste, qui se dévoile dans l'intimité de ses secrets et pratiques d'atelier. Empreintes de délicatesse et de sentiments souvent cryptés, ses compositions d'une poésie sans pareille abordent les thématiques de l'amour, de l'amitié, des plaisirs musicaux, de la danse. Mais il y est aussi question de rejet et de moqueries, d'amour non réciproque et de solitude – autant de sentiments universels qui expliquent pourquoi les dessins et peintures de Watteau n'ont rien perdu de leur force, ni de leur actualité. Cet artiste sut mieux que quiconque capter l'esprit de son temps et retient, avec ses œuvres parfois énigmatiques et ambiguës, tout le raffinement des fêtes privées qui se donnaient sous l'Ancien Régime.

Pour exposer Watteau sous son meilleur jour, le musée Condé a fait restaurer la plupart des chefs-d'œuvre qu'il conserve et emprunté des peintures ou dessins qui le montrent au sommet de son art. Les plus grands spécialistes de l'artiste ont en outre apporté leur concours à ce projet, qui a permis de nombreuses découvertes et des recherches inédites. Le parcours permet de comprendre à quelles sources il a puisé, comment il construisait ses compositions, quels effets il recherchait et nous plonge ce faisant au cœur de la genèse de certaines scènes parmi les plus énigmatiques qui ont jamais été peintes.

## COMMISSARIAT

### COMMISSARIAT GÉNÉRAL

Mathieu Deldicque

Conservateur en chef du patrimoine, directeur du musée Condé et du musée vivant du Cheval, Château de Chantilly.

### COMMISSARIAT SCIENTIFIQUE

Axel Moulinier

Docteur en histoire de l'art.

Baptiste Roelly

Conservateur des dessins, estampes, manuscrits et livres anciens au Petit Palais – Musée des Beaux-Arts de la ville de Paris.

## MÉCÈNES DE L'EXPOSITION



Friends of the Domaine de  
CHANTILLY

L'exposition a reçu le généreux soutien de Lionel et Ariane Sauvage.

## PARTENAIRE MÉDIA DE L'EXPOSITION

**L'OBJET D'ART**

# LIEU DE L'EXPOSITION

## MUSÉE CONDÉ, CHÂTEAU DE CHANTILLY

Joyaux du patrimoine français, le musée Condé est l'œuvre d'un homme au destin exceptionnel : Henri d'Orléans, duc d'Aumale, fils du dernier roi des Français, Louis-Philippe. Ce prince, considéré comme le plus grand collectionneur de son temps, a fait du Château de Chantilly dont il a hérité l'écrin de ses innombrables chefs-d'œuvre et manuscrits précieux. Cette collection est aujourd'hui la plus importante en France pour l'art ancien après le musée du Louvre. Le château, le musée et les collections ont été donnés en 1886 à l'Institut de France, l'actuel propriétaire. Près de 546 824 personnes ont visité le Château de Chantilly en 2024.

### Le Cabinet d'arts graphiques

En 2017, le Château de Chantilly a inauguré son Cabinet d'arts graphiques. Cinq salles au décor historique ont été restaurées pour constituer l'écrin d'ambitieuses expositions puisant dans les remarquables collections de dessins, d'estampes et de photographies du musée Condé. Des chefs-d'œuvre, parfois inédits, sont présentés au rythme de deux à trois expositions par an.



© Sophie Lloyd



Château de Chantilly  
INSTITUT DE FRANCE



Anonyme français

Portrait de Watteau

1715, pierre noire, sanguine et craie blanche, H. 23,8 cm ; L. 20 cm

Chantilly, musée Condé

© GrandPalaisRmn-Domaine de Chantilly-Adrien Didierjean

## LE PROPOS DE L'EXPOSITION

Les collections du duc d'Aumale conservées au musée Condé du Château de Chantilly, abritent un ensemble de dix œuvres d'Antoine Watteau (1684-1721). En partant de ces six dessins et quatre peintures, l'exposition envisage de montrer au public *Les mondes de Watteau*. Reposant sur de nombreux prêts de collections publiques et privées, françaises et internationales, l'exposition présente cinq thèmes centraux de l'œuvre peint et dessiné d'Antoine Watteau.

De son vivant, Watteau gagne rapidement en notoriété. Né en 1684 à Valenciennes, il arrive aux alentours de 1700 à Paris, où il effectue toute sa carrière, jusqu'à sa mort en 1721. Les sources anciennes et l'historiographie consacrées à Antoine Watteau ont toujours mis en avant son apport à un genre préexistant, celui de la fête galante. Or, pour mettre en place les nouveaux schémas de cette peinture de genre, le peintre fait plusieurs tentatives, lesquelles reposent sur la pratique du dessin. Ainsi, l'exposition aborde quatre thèmes (portraits, copies d'après les maîtres, regards sur le monde contemporain, modes et costumes de divertissement) présents et centraux dans les fêtes galantes de l'artiste, qui concluent le parcours dans une cinquième section.

L'exposition se déroule comme un cheminement dans l'atelier d'Antoine Watteau qui dévoile ses manières de dessiner, de peindre et la postérité immédiate que son entourage s'est empressé d'organiser. Jean de Jullienne a d'ailleurs laissé son nom à l'entreprise qu'il a dirigé et qui consista à graver le plus grand nombre possible d'œuvres de Watteau afin d'en créer le premier catalogue d'un artiste contemporain. L'un de ces extraordinaires et rares recueils sera exceptionnellement présenté à Chantilly.

Les prêts obtenus auprès de collections particulières fournissent l'occasion de présenter au public des œuvres inédites et d'autres qui n'avaient pas été présentées depuis plus de quarante ans. Cette manifestation à Chantilly permet en outre de réunir certaines des œuvres du duc d'Aumale avec leurs dessins préparatoires pour la première fois.

Les recherches menées à l'occasion de l'exposition ont permis de mettre en lumière de nouveaux éléments quant à l'interprétation et à l'historique de certaines œuvres, consignés dans le catalogue.



# SECTIONS DE L'EXPOSITION

---

## AUTO-PORTRAITS, PORTRAITS ET TYPES

Watteau dessine et peint un nombre important de visages, tantôt autoportraits, portraits, ou plus généralement des types. L'exposition s'ouvre sur le célèbre portrait au portefeuille, longtemps considéré comme un autoportrait (voir page précédente).

S'ensuit une réflexion autour des représentations de Watteau dans ses portraits peints, et notamment dans *Le Concert champêtre*, présenté pour la première fois dans une exposition. Watteau s'est figuré dans ce portrait en forme de fête galante. Outre Watteau lui-même, d'autres personnages représentés dans ce tableau ont été identifiés grâce aux recherches menées pour les préparatifs de cette exposition.

Enfin, les petites têtes, découpées de plus grandes feuilles, celles des enfants aussi, montrent que c'est l'instantané d'une pose, ou la psychologie d'une ou d'un inconnu, qui a souvent retenu l'attention de Watteau.



**Antoine Watteau**

*Visage de jeune garçon*

Vers 1718, pierre noire et sanguine, H. 18,8 cm ; L. 13,7 cm

Paris, musée Cognacq-Jay

© Paris Musées-Cognacq-Jay

## COPIES D'APRÈS LES MAÎTRES

En ce début de XVIII<sup>e</sup> siècle, l'enseignement par la copie des œuvres des maîtres anciens tient une place cruciale dans la formation des jeunes peintres. L'on sait que Watteau travaille comme copiste sur le pont Notre-Dame avant d'entrer dans les ateliers d'artistes plus âgés, Claude Gillot (1673-1722), considéré comme son maître, et Claude III Audran (1658-1734). Auprès de ce dernier, au Palais du Luxembourg (alors Palais d'Orléans), Watteau copia Rubens, auquel il s'est profondément intéressé. En parallèle, et en complément, c'est l'école vénitienne qui a beaucoup retenu son attention, tant pour ses dessins figuratifs que pour ses compositions.

L'exposition est l'occasion de présenter pour la première fois un des plus brillants exemples de l'utilisation et de la réinterprétation des maîtres anciens. Watteau a copié, dans un dessin aujourd'hui perdu, une composition de l'atelier de Veronese, représentant *L'Amour désarmé par Vénus*. Il réutilise la même composition en la complétant d'une tête dessinée d'après un modèle tenant la pose, pour créer la composition de *L'Amour désarmé* aujourd'hui conservé à Chantilly.



### Antoine Watteau

#### *L'Amour désarmé*

Vers 1715, huile sur toile, H. 47 cm ; L. 38 cm

Chantilly, musée Condé

© RMN-Grand Palais-Domaine de Chantilly-Harry Bréjat



## REGARDS SUR LE MONDE CONTEMPORAIN

Exact observateur de la vie contemporaine, Watteau a réalisé des dessins plus documentaires que son corpus le plus célèbre ne le suggère. Dans la première partie de sa carrière (si tant est qu'une si courte carrière puisse être divisée), le peintre représente de très nombreuses scènes militaires, se faisant l'écho des batailles et des accalmies de la politique guerrière d'un Louis XIV vieillissant.

Habitué à dessiner sur le vif ces soldats en garnison, Watteau pose son regard sur tout ce qui l'entoure. Les études des pèlerins de Saint-Jacques, des Savoyards, mais aussi des Persans et d'extraordinaires têtes d'un jeune Noir incitent à considérer son rapport à l'altérité et à l'étranger.

La déférence et l'aspect presque ethnographique de ces dessins trouvent une résonance particulière aux premières heures des Lumières. L'étude de ces corpus séparés révèle une volonté d'accès à l'altérité des Persans lors de l'ambassade de 1715, et le respect face à l'inconnu, que montre la délicatesse des études d'après la figure d'un jeune homme Noir.



**Antoine Watteau**

*Le Pèlerin de Saint-Jacques*

Vers 1716, sanguine, pierre noire et rehauts de blanc, H. 37,5 cm ; L. 25,2 cm  
Paris, Petit Palais - Musée des Beaux-Arts de la ville de Paris

© Petit palais musée des Beaux-Arts de Paris



## MODES ET COSTUMES DE DIVERTISSEMENT

La mode revêt une place tout aussi centrale dans l'œuvre de Watteau. Dès ses premiers dessins et ses premiers tableaux, Watteau joue avec un étonnant mélange de vêtements contemporains, historiques et d'habits de divertissement. La diversité de ces tenues retranscrites sur ses feuilles lui offre un riche imagier qu'il utilise et réutilise pour composer ses fêtes galantes. De plus, l'artiste dessine et peint souvent des personnages pratiquant la musique.

L'étude du *Donneur de sérénades* et de la *Femme accordant un théorbe* permet de formuler de nouvelles pistes de réflexion sur son rapport à la musique contemporaine et aux imbrications entre les sphères des pratiques picturale et musicale.



**Antoine Watteau**

*Le Donneur de sérénades (Mezetin)*

Vers 1715, huile sur toile, H. 24 cm ; L. 19,3 cm

Chantilly, musée Condé

© GrandPalaisRmn-Domaine de Chantilly-Adrien Didierjean



## AUX SOURCES DE LA FÊTE GALANTE

La dernière section de l'exposition est consacrée à l'apothéose de Watteau avec la remise au goût du jour de la fête galante. Reposant sur des sources aujourd'hui bien connues, les fêtes galantes de Watteau trouvent un écho particulier avec les transitions qui s'opèrent entre la fin du règne de Louis XIV et la Régence.

Cette section présentera au public des œuvres dont peu ont jusqu'ici été exposées en France et réunies pour la première fois dans une même salle. Deux prêts de collections particulières permettent d'admirer le prototype de la fête galante avec *La Promenade sur les remparts* et son niveau d'achèvement le plus élevé avec *L'Île enchantée*. La restauration récente du *Plaisir pastoral* de Chantilly permet d'apprécier un tableau à l'élaboration complexe, pour lequel deux dessins préparatoires sont présentés pour la première fois aux côtés du tableau. Cette mise en perspective du processus de création de Watteau est prolongée par la célébrité que son entourage organisa pour lui.

À sa mort, les œuvres de l'artiste sont présentes dans les plus grandes collections parisiennes et européennes. Son ami, le directeur de la Manufacture des Gobelins, Jean de Jullienne, entreprend alors, avec un privilège royal, de faire graver le plus grand nombre possible de dessins et de peintures de Watteau dans deux suites de deux volumes, aujourd'hui appelées *Recueil Jullienne*.

Dernière œuvre présentée dans l'exposition, l'un de ces recueils d'estampes présente le support d'une célébrité qui n'a pas pâli depuis les années 1730.



### Antoine Watteau

#### *Le Plaisir pastoral*

Vers 1716, huile sur toile, H. 31,3 ; L. 43,7 cm

Chantilly, musée Condé

© RMN-Grand Palais - Domaine de Chantilly-Michel Urtado



# L'EXPOSITION EN QUELQUES ŒUVRES

---



## **Antoine Watteau**

*Jeune femme assise à terre, un voile sur la tête, et tête de d'homme*

Vers 1718-1719, papier, mine de plomb, pierre noire, sanguine, craie blanche, H. 15,7 cm ; L. 21,6 cm

Chantilly, musée Condé

© RMN-Grand Palais-Domaine de Chantilly-Michel Urtado



## **Antoine Watteau**

*Deux études d'une femme assise à terre*

Vers 1717, papier, mine de plomb, sanguine, pierre noire, craie blanche, H. 17,5 cm ; L. 23,6 cm

Chantilly, musée Condé

© RMN-Grand Palais-Domaine de Chantilly-Hervé Lewandowski



## **Antoine Watteau**

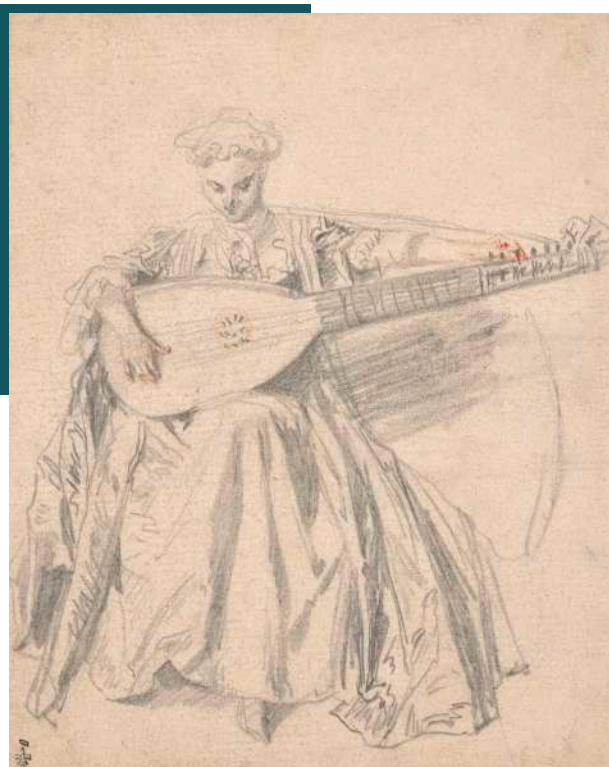
*Deux soldats, l'un assis et buvant, l'autre debout et marchant*

Vers 1712, mine de plomb et sanguine, H. 14,6 cm ; L. 19 cm

Chantilly, musée Condé

© RMN-Grand Palais-Domaine de Chantilly-Michel Urtado





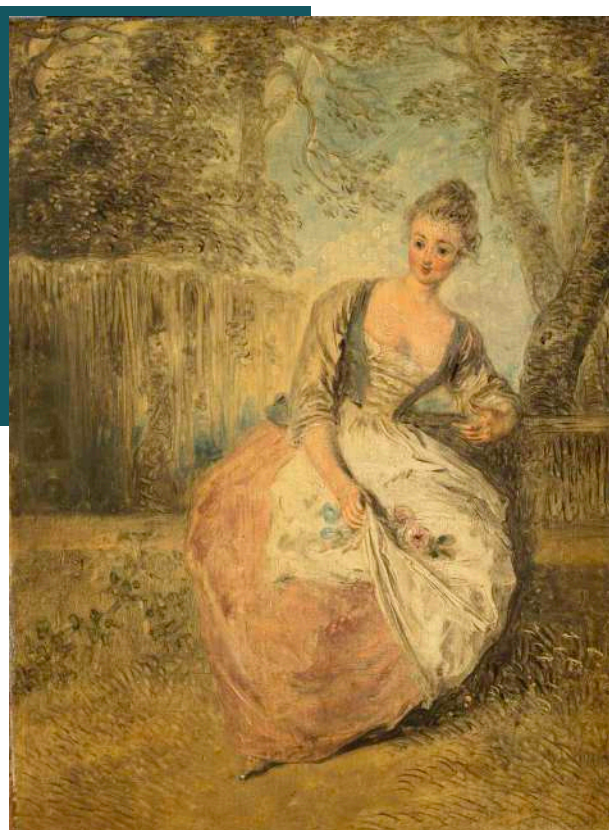
**Antoine Watteau**

*Jeune femme assise accordant un luth*

Vers 1715, papier, mine de plomb, sanguine, H. 17,3 cm ;  
L. 13,7 cm

Chantilly, musée Condé

© RMN-Grand Palais-Domaine de Chantilly-Michel Urtado



**Antoine Watteau**

*L'amante inquiète*

1717-1720, huile sur toile, H. 24,2 cm ; L. 19,8 cm

Chantilly, musée Condé

© GrandPalaisRmn-Domaine de Chantilly-Adrien Didierjean





**Antoine Watteau**

*Le Savoyard à la marmotte*

Entre 1708 et 1716, sanguine et pierre noire, H. 32 cm ;  
L. 19,8 cm

Paris, Petit Palais - Musée des Beaux-Arts de la ville de Paris  
© Musée des Beaux-Arts de la ville de Paris



**Antoine Watteau, d'après Rubens**

*Couple de danseurs s'embrassant*

Sanguine, H. 22,4 cm ; L. 14,8 cm  
Paris, musée des Arts décoratifs

© Paris MAD Jean Tholance





**Antoine Watteau**

*La Famille*

Huile sur toile, H. 41.2 cm ; L. 32,4 cm

Genève, collection particulière

© Genève, collection particulière



# LE CATALOGUE DE L'EXPOSITION

Catalogue publié aux éditions Faton, sous la direction d'**Axel Moulinier** et de **Baptiste Roelly**.

- **Martin Eidelberg**, Professeur émérite d'histoire de l'art, Rutgers University
- **Rémi Freyermuth**, Chef du pôle conservation de la délégation au patrimoine de la Marine, Marine nationale
- **Margaret Morgan Grasselli**, Historienne de l'art, conservatrice honoraire des dessins anciens de la National Gallery de Washington
- **Marika Takanishi Knowles**, Maîtresse de conférences en histoire de l'art, université de St Andrews
- **Hélène Meyer**, Conservatrice générale du patrimoine au département des Arts graphiques, musée du Louvre
- **Christian Michel**, Professeur honoraire d'histoire de l'art à l'université de Lausanne
- **Chloé Perrot**, Conservatrice des bibliothèques au département des Estampes et de la Photographie, Bibliothèque nationale de France
- **Pauline Randonneix**, Doctorante en histoire de l'art à l'université de Lausanne
- **Flavie Van Schoor**, Historienne de l'art
- **Christoph Martin Vogtherr**, Directeur général, Stiftung Preussische Schlösser und Gärten Berlin-Brandenburg





# LA FLOTTILLE PRINCIÈRE DU CHÂTEAU DE CHANTILLY (XVII<sup>E</sup> - XIX<sup>E</sup> SIÈCLES)

Exposition au musée Condé, Château de Chantilly, du 8 mars au 2 juin 2025

À partir des années 1660, à la demande du prince Louis II de Bourbon-Condé, dit le Grand Condé (1621-1686), André Le Nôtre imagine pour le domaine de Chantilly un parc à la hauteur de son illustre propriétaire. Le jardinier royal transforme le paysage et dote les abords du Château de Chantilly de canaux indispensables à l'épanouissement d'une luxueuse flottille princière à Chantilly. Dès les années 1670, galiotes, chaloupes, frégates, gondoles et pirogues pavoisées et colorées colonisent les eaux pour le plaisir et le divertissement des Condé et de leurs invités. La bibliothèque et les archives du musée Condé ont décidé de faire découvrir à un large public cette histoire nautique, totalement disparue et aujourd'hui inconnue, en lui présentant des œuvres graphiques, des plans, des livres et des documents d'archives.

L'exposition s'articule autour de quatre parties. Les origines des canaux navigables de Chantilly sont d'abord présentées, avec notamment le Grand Canal, plus long que celui de Louis XIV à Versailles. La flottille princière de Chantilly n'a d'ailleurs pas, comme celle du roi à Versailles, de vocation expérimentale, ni dans le domaine scientifique, ni dans le domaine militaire. Le Grand Canal de Chantilly n'est en rien un laboratoire de projets navals. Sa flottille n'a de raison d'être que le divertissement et le plaisir des princes.

Une importante partie est ensuite consacrée à la flottille princière de Chantilly, depuis sa création à la fin du XVII<sup>e</sup> siècle, jusqu'à sa disparition dans le sillage de la Révolution de 1789. Les embarcations sont abordées à travers leur type, leur provenance, leur aspect structurel, leur décoration, leur entretien et leur personnel. L'effectif de cette flottille est d'ailleurs assez modeste et sa typologie n'évolue que peu dans le temps. Des échanges en matière nautique existent toutefois bien entre Chantilly et Versailles. Louis XIV offre de luxueux bateaux aux Condé qui, de leur côté, correspondent avec des acteurs de la flottille de Versailles ou de celle du royaume : le prestigieux sculpteur Caffieri travaille tout autant à l'ornementation des vaisseaux du roi qu'à celle des plus prestigieuses chaloupes des Condé.

L'accent est ensuite mis sur l'implication de la flottille condéenne dans la réussite des fastueuses fêtes offertes aux plus importants notables du royaume, à commencer par Louis XIV en 1671, le Grand Dauphin en 1688 ou encore Louis XV en 1722. Ses bateaux se trouvent en effet au cœur de spectacles grandioses dans lesquels, de jour comme de nuit, de féériques représentations nautiques associent la musique à une pyrotechnie abondante qui enflamme les embarcations, les berges des canaux et les parterres de Le Nôtre. Les embarcations les plus modestes supportent les décors ou les feux d'artifice, tandis que les plus prestigieuses paradent ou s'affrontent lors de combats nautiques orchestrés pour le plaisir du public.



École française de la fin du XVII<sup>e</sup> siècle, anciennement attribué à Lievin Cruyl (1640-1720). *Vue du château de Chantilly et des parterres prise du Vertugadin*, vers 1680, gouache sur vélin, H. 0,260 m, L. 0,345 m, Chantilly, musée Condé © GrandPalaisRmn-Domaine de Chantilly-Gérard Blot



Adam Pérelle (1640-1695), *Le canal de Chantilly*, gravure, H. 0,216 m, L. 0,274 m (cuvette), Chantilly, Bibliothèque du musée Condé © Bibliothèque et archives du musée Condé



Enfin, l'exposition montre que la flottille présente à Chantilly au XIXe siècle est grandement affaiblie. La renaissance nautique des années 1840 est bien pâle même si le dernier propriétaire privé du château, Henri d'Orléans, duc d'Aumale (1822-1897), introduit dans son domaine, au cours des dernières décennies du XIXe siècle, un parfum de yachting anglais.

## COMMISSARIAT

---

Florent Picouveau, Chargé d'archives du musée Condé.

## CATALOGUE

---

Catalogue d'exposition aux Éditions Faton.

## PARTENAIRE DE L'EXPOSITION

---

## L'OBJET D'ART



### **Claude-Louis Desrais (1746-1816)**

*Amusement du Hameau de Chantilly*

Estampe couleur, H. 23,7 cm ; L. 29,2 cm

Chantilly, musée Condé

© GrandPalaisRmn-Domaine de Chantilly-Michel Urtado



### **Anonyme (XVIIIe siècle), d'après Jean-Baptiste Le Paon (vers 1736-1785)**

*L'hallali au cerf offert au Comte et à la Comtesse du Nord dans le parc de Chantilly le 12 juin 1782*

Copie réalisée en Russie de l'original peint entre 1783 et 1785, huile sur toile, H. 98 cm ; L. 160 cm

Chantilly, musée Condé

© GrandPalaisRmn-Domaine de Chantilly-Gérard Blot



# PROGRAMMATION 2025

---

## Expositions

*La flottille princière du Château de Chantilly (XVII<sup>e</sup> - XIX<sup>e</sup> siècle)*

Du 8 mars au 2 juin 2025  
Cabinet des Livres

*Les mondes de Watteau*

Du 8 mars au 15 juin 2025  
Cabinet d'arts graphiques

EXPOSITION-ÉVÉNEMENT

*Les Très Riches Heures du duc de Berry*

Du 7 juin au 5 octobre 2025  
Salle du Jeu de Paume

*Une autre histoire de livres d'Heures*

Du 7 juin au 6 octobre 2025  
Cabinet des Livres

*Livres d'or : trésors du Cabinet des Livres*

Du 15 octobre 2025 au 4 janvier 2026  
Cabinet des Livres

*Le destin d'une princesse de Monaco à Chantilly*

Du 18 octobre 2025 au 4 janvier 2026  
Cabinet d'arts graphiques

## Spectacles équestres

*Un jour à Paris*

Du 6 avril au 29 juin 2025

*Spectacle d'été*

Du 12 juillet au 17 août 2025

*Un jour à Paris*

Du 18 septembre au 2 novembre 2025

*Spectacle de Noël*

Du 29 novembre 2025 au 6 janvier 2026

## Événements

*Journées des Plantes de Chantilly*

Les 16, 17 et 18 mai 2025

*Triathlon de Chantilly*

Les 7 et 8 juin 2025

*Pique-Nique en Blanc*

Le 14 juin 2025

*Journées des Plantes de Chantilly*

Les 10, 11 et 12 octobre 2025

*Halloween au château*

Vacances de la Toussaint

*Noël au château*

Du 15 novembre 2025 au 4 janvier 2026

## Concerts

*Concert du Nouvel An de l'Orchestre*

*Philharmonique de l'Oise*

Les 25 et 26 janvier 2025

*Gärten électro festival*

Le 21 juin 2025

*TSF Jazz Chantilly festival*

Les 5 et 6 juillet 2025

*Concert Ligue contre le cancer*

Octobre 2025

*Concerts Coups de Cœur à Chantilly*

Les 19 et 20 avril 2025

Les 16, 17 et 18 mai 2025

Les 13 et 14 septembre 2025

Les 10, 11 et 12 octobre 2025

Attention, ces dates sont susceptibles d'être modifiées.



# DESTINATION CHANTILLY

---





# LE CHÂTEAU DE CHANTILLY

---

## LE CHÂTEAU

Le Château de Chantilly est l'œuvre d'un homme : Henri d'Orléans, duc d'Aumale (1822-1897). Grâce aux précautions testamentaires prises par ce dernier, Chantilly reste, un siècle plus tard, un écrin de richesses préservé où le charme du XIX<sup>e</sup> siècle continue d'opérer.



## LA GALERIE DE PEINTURES

Le duc d'Aumale a conçu les Galeries de Peintures pour être l'écrin de ses collections exceptionnelles. Il a ainsi rassemblé la seconde collection de peintures anciennes en France, après celle du musée du Louvre. Conformément à la volonté du duc d'Aumale, la présentation des œuvres est restée inchangée depuis le XIX<sup>e</sup> siècle, ce qui offre la possibilité unique de voyager dans le temps et de découvrir une muséographie typique de cette époque. On y admire la peinture italienne des XV<sup>e</sup> et XVI<sup>e</sup> siècles (Raphaël, Botticelli, Titien...) ; la peinture française des XVI<sup>e</sup> et XVII<sup>e</sup> siècles (Clouet, Poussin, Watteau, Delacroix...) ainsi qu'une prestigieuse collection de dessins, de photographies et d'objets d'art.





## LE CABINET DES LIVRES

Conçu comme un écrin pour abriter la magnifique collection qu'il avait rassemblée, le Cabinet des Livres était l'une des pièces favorites du duc d'Aumale qui fut le plus grand bibliophile de son temps. Héritier des riches manuscrits des princes de Bourbon-Condé, le duc d'Aumale magnifie cette collection en achetant, dans toute l'Europe, des bibliothèques entières ou des volumes isolés, tels les *Très Riches Heures du duc de Berry*.



Cabinet des Livres © Sophie Loyd

## LES APPARTEMENTS

Les Appartements (les Grands Appartements, les Appartements privés et le Cabinet d'arts graphiques) sont situés dans la partie la plus ancienne du château, édifée à la Renaissance. Ce sont de véritables reflets des arts décoratifs français du XVII<sup>e</sup> au XIX<sup>e</sup> siècle.



Grande singerie © Sophie Loyd



# LE PARC ET LES JARDINS

---

## LE PARC

Le parc et les jardins du Château de Chantilly recouvrent aujourd'hui près de 115 hectares. À l'origine dessiné par André Le Nôtre, le parc s'est enrichi au fil des siècles de nouvelles créations réalisées selon les modes de chaque époque (les parterres à la française du XVII<sup>e</sup>, le jardin anglo-chinois et le hameau du XVIII<sup>e</sup> et le jardin anglais du XIX<sup>e</sup>).



## LES ACTIVITÉS À FAIRE DANS LE PARC

### Des activités nautiques :

Location de pédalos et bateaux électriques.

### Des activités terrestres :

Balade commentée en petit train et location de voiturettes, vélos et trottinettes électriques.

### Des activités équestres :

Balade à cheval Henson.

### Des activités pour toute la famille :

Jeu d'enquête historique géolocalisé, aire de jeux, kangourous, jeu de l'Oie géant, livrets-jeux 7-12 ans...

# LES GRANDES ÉCURIES

---

## LES GRANDES ÉCURIES

Chef-d'œuvre architectural du XVIII<sup>e</sup> siècle, les Grandes Écuries ont été construites par l'architecte Jean Aubert pour Louis-Henri de Bourbon, 7<sup>e</sup> prince de Condé. Ce véritable palais pour chevaux, bâti de 1719 à 1735, abrite un musée vivant du Cheval qui présente la relation entre l'homme et le cheval depuis le début des civilisations. Véritable écurie de spectacle, où se mêlent la passion du cheval et des arts équestres, le bâtiment accueille une Compagnie équestre qui propose toute l'année des créations originales pour émerveiller petits et grands.



---

**9** cavalières

**10** poneys

---

**4** palfreniers

**3** ânes

---

**27** chevaux

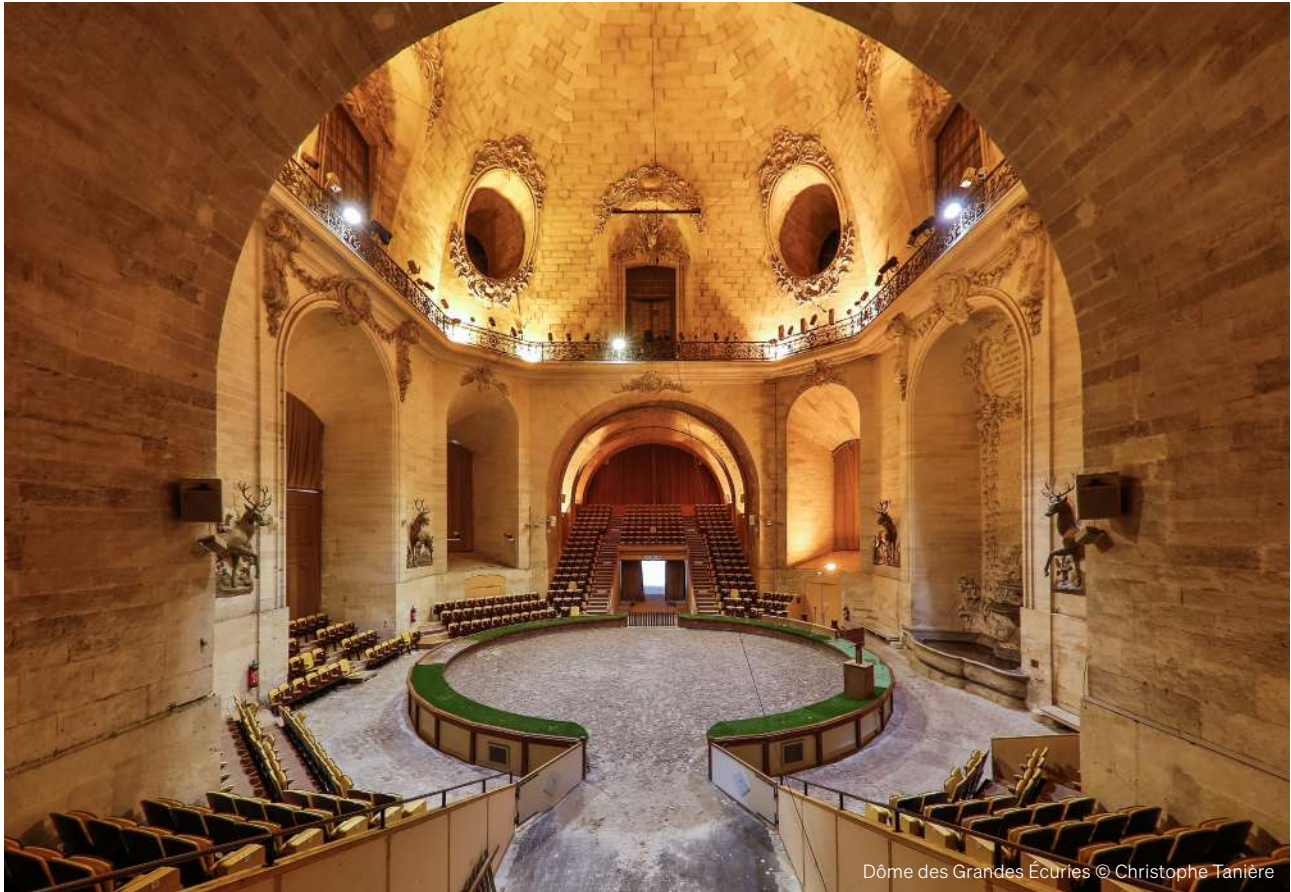
**1** mûle

---



## LA COMPAGNIE ÉQUESTRE DU CHÂTEAU DE CHANTILLY

La Compagnie équestre du Château de Chantilly est reconnue pour ses spectacles équestres de renommée internationale proposés sous le dôme des Grandes Écuries, dans une piste ronde de 13 mètres de diamètre. Le musée vivant du Cheval, fondé en 1982 par l'écuyer Yves Bienaimé propose des spectacles depuis 1984. Depuis quarante ans, des milliers de spectateurs du monde entier sont venus découvrir les créations uniques et innovantes. Sous la direction artistique de Sophie Bienaimé depuis 2006, la compagnie a vocation à capturer la magie de l'équitation à travers des performances spectaculaires.



Dôme des Grandes Écuries © Christophe Tanière

# RENSEIGNEMENTS PRATIQUES

Chantilly est à moins d'une heure de Paris et à vingt minutes de l'aéroport Paris-Charles de Gaulle (Roissy).

## HORAIRES

### Haute saison :

Château et Grandes Écuries : 10h00 - 18h00.  
Parc : 10h00 - 20h00.

### Basse saison :

Château : 10h00 - 17h00.  
Grandes Écuries : 12h00 - 17h00.  
Parc : 10h00 - 18h00.

Dernier accès une heure avant la fermeture de la billetterie.

Fermeture hebdomadaire le mardi.

## ACCÈS

### En voiture :

En venant de Paris : autoroute A1, sortie n°7 Chantilly.  
En venant de Lille ; autoroute A1, sortie n°8 Survilliers, autoroute A16, sortie Champagnesur-Oise.

### En train :

Gare du Nord SNCF Grandes lignes (25 minutes), arrêt Chantilly-Gouvieux.

### Pack TER Chantilly :

27 € pour les plus de 12 ans.  
1 € pour les moins de 12 ans.

Accès château, parc, Grandes Écuries, expositions temporaires et animations équestres. Le pack TER ne comprend pas les événements organisés en soirée.

### De la gare au Château :

À pied : 20-25 minutes.

Le DUC (Desserte Urbaine Cantillienne), le bus gratuit de la ville de Chantilly ou le bus n°645 à destination de Senlis : départ de la gare routière, descendre à l'arrêt « Notre Dame-Musée du Cheval ».

Navette gratuite les week-ends et jours fériés.

## À PROXIMITÉ DU CHÂTEAU DE CHANTILLY

Hôtel Auberge du Jeu de Paume :  
aubergedujeupaumechantilly.fr

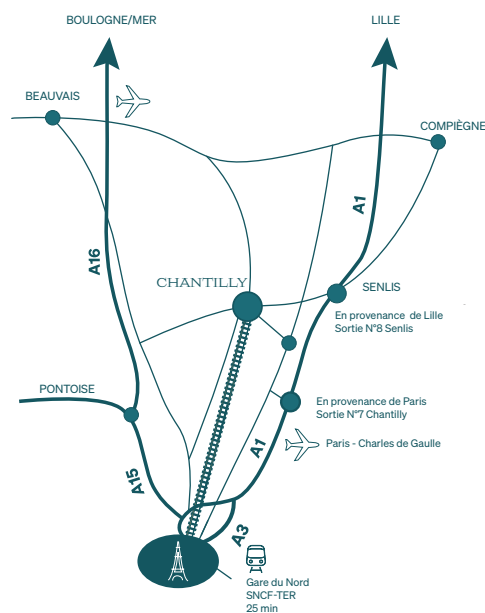
Office de Tourisme de Chantilly :  
chantilly-senlis-tourisme.com  
+33 (0)3 44 67 37 37

## TARIFS

Billet 1 jour : château, parc, Grandes Écuries, expositions temporaires et animations équestres :  
Plein tarif : 18 € - tarif réduit : 14,50 €.

### Pass annuel du Château de Chantilly :

Pass Solo : 45 € (valable 1 an pour un abonné).  
Pass Tribu : 95 € (valable 1 an pour un abonné et jusqu'à 3 accompagnants gratuits, pour le billet 1 jour uniquement).



## À PROPOS DU CHÂTEAU DE CHANTILLY

Découvrez le premier podcast du Château de Chantilly !  
[chateaudechantilly.fr/podcast-du-chateau-de-chantilly/](http://chateaudechantilly.fr/podcast-du-chateau-de-chantilly/)

Plongez dans l'histoire fascinante de notre joyau national où se sont croisés rois, princes, rebelles et artistes. Un récit vibrant qui vous transporte à travers les siècles, au cœur des intrigues, des passions et des arts qui ont façonné le monde bâti par le plus grand collectionneur de son temps. Une invitation sonore à découvrir l'âme d'un château inspirée par les chefs-d'œuvre des plus grands maîtres et les trésors littéraires qu'il renferme. Des fastes de la Renaissance à l'exil du duc d'Aumale un podcast qui vous livrera un fin morceau de l'Histoire de France !





  
Acheter au chiffre 110 chez votre Hôtel d'Orléans  
ou chez les détaillants agréés de la région.  
Verrerie à vin et à Champagne au chiffre 110  
au chiffre 111 ou chez les détaillants agréés de la région.  
Fourchettes, couteaux, cuillères à soupe et à café  
au chiffre 112 ou chez les détaillants agréés de la région.  
Rafraîchisseurs à verre au chiffre 110  
au chiffre 113 ou chez les détaillants agréés de la région.  
Légende  
Menu

Service et usage réservés à la clientèle de l'Hôtel d'Orléans. Toute réimpression  
sans autorisation est formellement interdite.



Suivez-nous !

