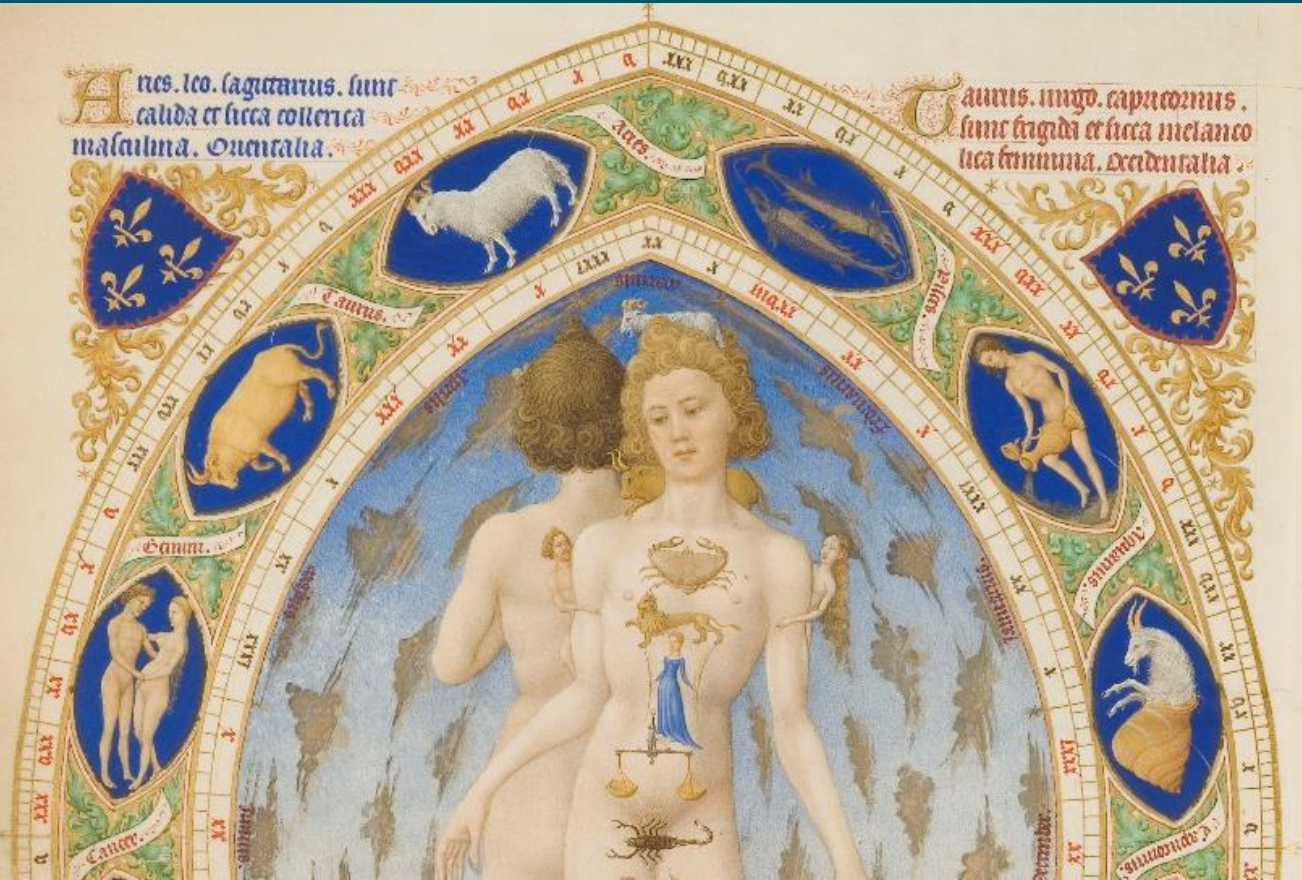




Château de Chantilly

INSTITUT DE FRANCE



L'HOMME ZODIAQUE

LES TRÈS RICHES HEURES
DU DUC DE BERRY

PAGE EXPOSÉE DU 7 AU 17 JUIN 2025

EXPOSITION-ÉVÉNEMENT

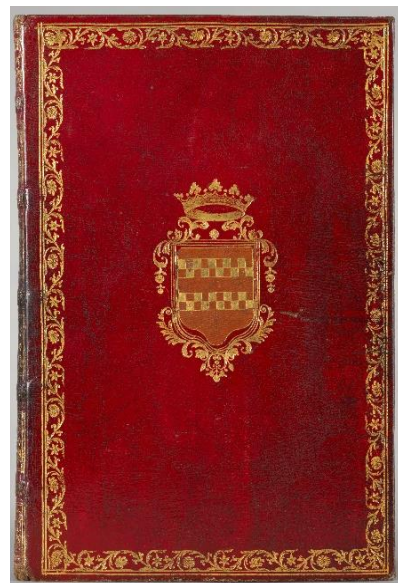
Véritable icône du Moyen Âge, les *Très Riches Heures du duc de Berry* sont le joyau des collections du musée Condé au Château de Chantilly. En prévision de l'exposition-événement qui leur sera consacrée en 2025, le manuscrit fera l'objet d'une restauration préalable afin de lui rendre toute sa splendeur et de le transmettre intact aux générations futures. Afin de participer au projet et de soutenir la restauration, le musée Condé propose de devenir le bienfaiteur de la page « L'Homme Zodiaque », qui sera montrée au public du 7 au 17 juin 2025.

UN MANUSCRIT EXCEPTIONNEL

Ce livre de prières fut commandé vers 1411 par le duc Jean I^{er} de Berry, frère du roi Charles V, aux frères Paul, Jean et Herman de Limbourg qui meurent en 1416. Tout au long du XV^e siècle, d'autres enlumineurs se succèdent pour compléter le manuscrit, tel Barthélémy d'Eyck pour la famille royale vers 1440, ou Jean Colombe vers 1485 pour Charles I^{er} de Savoie.

Dans ce joyau de l'art gothique international, considéré comme un véritable « livre-cathédrale », se croisent les influences flamandes, françaises, italiennes, orientales et antiques.

À partir de son acquisition en 1856 par le duc d'Aumale, fondateur du musée Condé, le livre acquiert une célébrité mondiale qui lui confère une valeur d'icône médiévale. Il a façonné et façonne encore une image du Moyen Âge dans l'imaginaire collectif.



Reliure (plat supérieur)
© RMN-Grand Palais Domaine de
Chantilly / Michel Urtado

L'HOMME ZODIAQUE



Cette peinture a été réalisée sur un feuillet isolé par les frères Limbourg entre 1411 et 1416. À la fin du calendrier a été inséré un homme zodiacal, type d'image qui ne figure dans aucun autre livre d'heures de l'époque.

Elle associe à chaque partie du corps humain un signe astrologique. Transparaît ainsi l'idée inspirée des auteurs antiques et médiévaux que la course des astres, le macrocosme, influence le microcosme qu'est l'être humain. Les nuages renforcent la dimension cosmique de l'image.

L'originalité tient ici dans les deux figures peintes dos à dos qui ont suscité de nombreuses interprétations autour d'une symbolique dualiste : s'agit-il d'un homme et d'une femme, du jour et de la nuit, du passage d'une année à l'autre à travers le dieu romain bicéphale Janus, ou encore d'un "homme des veines" adossé à un homme zodiaque ?

DÉTAILS ET TECHNIQUE PICTURALE

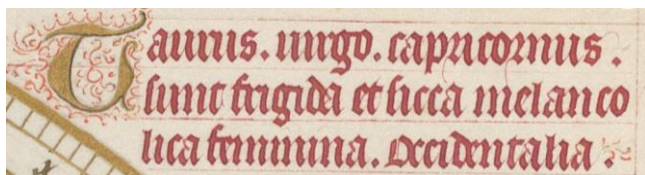
Dans une mandorle graduée, les signes du zodiaque réapparaissent sur fond bleu en fonction des mois de l'année.

Aux quatre coins de l'image, est évoquée la théorie hippocratique des humeurs. Les quatre éléments qui composent à la fois l'univers et l'homme — l'air, l'eau, le feu et la terre — obéissent à de continuelles mutations.

Les signes du zodiaque se caractérisent dès lors par différentes complexions (chaud, froid, sec ou humide), tempéraments (colérique, mélancolique, sanguin et flegmatique), genres et points cardinaux. Ainsi peut-on lire en haut à droite : « Le Taureau, la Vierge et le Capricorne sont froids et secs, mélancoliques, féminins, occidentaux ».

Dans chaque coin supérieur de la miniature sont peintes les armes du duc de Berry : « trois fleurs de lys d'or sur fond d'azur avec bordure engrêlée de gueule ». Dans chaque coin inférieur, est placé le chiffre « VE » ou « UE », souvent utilisé par le duc de Berry.

L'homme zodiacal avait sans doute une portée médicale et pratique particulière pour le duc de Berry.



Détails - CNRS-IRHT © Bibliothèque du musée Condé, Château de Chantilly



COMMISSARIAT

Mathieu Deldicque, conservateur en chef et directeur du musée Condé

Marie-Pierre Dion, conservateur général, chargée de la bibliothèque et des archives du musée Condé

POURQUOI ADOPTER UNE PAGE DES TRÈS RICHES HEURES ?

• **POUR UN PARTICULIER** : la mention de votre soutien sur le cartel et dans le catalogue de l'exposition (avec l'accord du donateur), une invitation pour deux personnes au vernissage de l'exposition, une rencontre avec l'enluminure adoptée pour deux personnes en exclusivité et en amont de l'exposition et une défiscalisation de 66% du montant du don.

• **POUR UNE ENTREPRISE** : la mention du soutien sur le cartel et l'ours de l'exposition ainsi que dans le catalogue (avec l'accord du donateur), une invitation pour quatre personnes au vernissage de l'exposition, une rencontre avec l'enluminure adoptée pour quatre personnes en exclusivité et en amont de l'exposition et une défiscalisation de 60% du montant du don.

CONTACTS

Mathieu Deldicque

Conservateur en chef et directeur du musée Condé

+ 33.6.74.65.81.65

mathieu.deldicque@chateaudechantilly.fr

Béatrice Pichon

Responsable Mécénat

+ 33 3.44.27.31.59

+ 33 6.31.02.21.28

beatrice.pichon@chateaudechantilly.fr

Suivez-nous !



Copyrights :

Couverture : CNRS-IRHT © Bibliothèque du musée Condé, Château de Chantilly

Textes :

Textes de Marie-Pierre Dion et Hélène Jacquemard, extraits de *Les Très Riches Heures du duc de Berry*, 2020

(<https://les-tres-riches-heures.chateaudechantilly.fr/>)