



Château de Chantilly

INSTITUT DE FRANCE



# LE HAMEAU DU CHÂTEAU DE CHANTILLY

Sauver un témoignage unique de l'art de vivre français du XVIII<sup>e</sup> siècle

# L'HISTOIRE DU HAMEAU

## LE MODÈLE DU HAMEAU DE LA REINE À VERSAILLES

Cousin du roi Louis XV et propriétaire de Chantilly, le prince Louis-Joseph de Bourbon-Condé (1736-1818) fait aménager durant l'hiver 1772-1773 par son architecte Jean-François Leroy (1729-1791) un jardin anglo-chinois dans une partie du parc de Le Nôtre qui borde le Grand Canal. En 1775, il fait construire au cœur de ce jardin les sept maisons du Hameau (dont cinq sont conservées) par l'architecte Jean-François Leroy. Le Hameau de Chantilly aurait servi de modèle à l'architecte Richard Mique pour le Hameau de Marie-Antoinette (1783-1787). Le Hameau est inauguré le 16 avril 1775. Dans ce lieu de plaisance, on prend des collations, on déguste la fameuse crème Chantilly citée par la baronne d'Oberkirch dès 1782, on canote dans les «pirogues», on danse, en comité restreint. Les princes se donnent ainsi l'illusion d'être des paysans vivant au contact de la nature, selon les principes de Jean-Jacques Rousseau.

## LES MAISONS

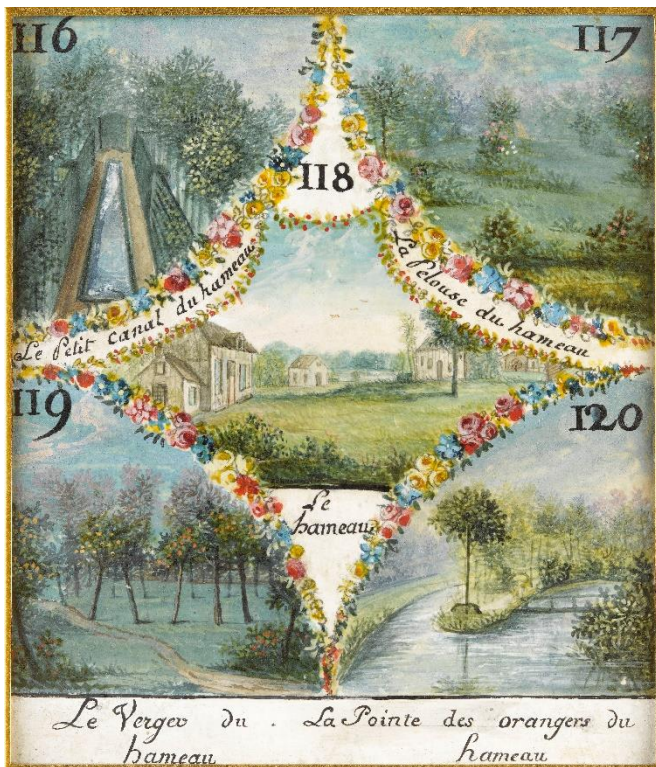
Les cinq maisons conservées, à colombages et couvertes de chaume, présentent extérieurement un aspect rustique. Mais chacune révèle une surprise quand on pénètre à l'intérieur : le Salon est tendu de soieries roses et de meubles raffinés qui n'ont rien de rural, la Salle à Manger présente un décor de sous-bois peint en trompe-l'œil, le sol est couvert de sable et de plantes vertes, les hôtes princiers s'assoient sur des troncs d'arbres. Chaque maisonnette a la fonction d'une pièce d'un appartement : salon, salle à manger, billard, cuisine, salle de lecture. L'Album du Comte du Nord (1784), offert par le prince de Condé à l'un des hôtes les plus célèbres du Hameau, le futur tsar de Russie Paul 1<sup>er</sup>, montre précisément l'état du Hameau au XVIII<sup>e</sup> siècle.



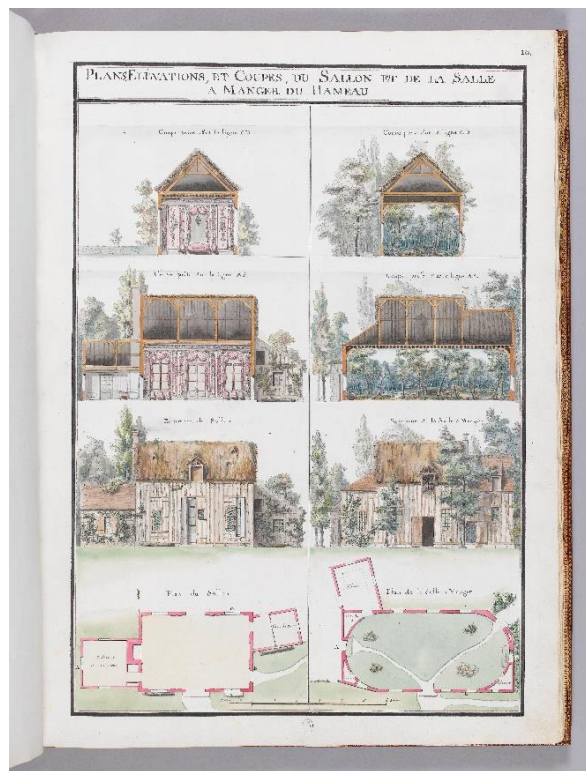
| Vue du Hameau © Sophie Anita



| Vue du Hameau © Gary Otte



Jeu de cavagnole  
© RMN – Grand Palais



Salon et Salle à manger, album du Comte du Nord  
© RMN – Grand Palais

## LES HÔTES CÉLÈBRES

Venant à Chantilly le 24 mai 1777, l'Empereur Joseph II, frère de la reine Marie-Antoinette, visite le Hameau. Le 3 juin 1777, une fête en plein air est donnée au Hameau en l'honneur de la sortie de couvent de la princesse Louise, fille du prince de Condé, qui quitte Panthémont, ses études achevées. Du 26 au 30 juillet 1777, lors du séjour à Chantilly des filles de Louis XV, Mesdames Adélaïde, Victoire et Sophie, les princesses visitent le Hameau. Le 10 juin 1782, le Comte et la Comtesse du Nord (le futur tsar Paul 1<sup>er</sup>, fils de la Grande Catherine II de Russie, et son épouse, qui voyagent sous un pseudonyme transparent) prennent une collation au Hameau. Un souper y est donné le lendemain 11 juin en leur honneur, selon le récit, de la baronne d'Oberkirch. En 1784, le roi de Suède Gustave III se rend au Hameau. Toute l'Europe cosmopolite du XVIII<sup>e</sup> siècle, friande de fêtes en plein air, s'y précipite.



Vue du Hameau par François-Louis Français, 1846  
© RMN – Grand Palais

# UNE RESTAURATION INTÉRIEURE URGENTE

## LE SALON

---

A la fin du XIX<sup>e</sup> siècle, le duc d'Aumale fit restaurer le Hameau où il aimait à recevoir chaque été la municipalité de Chantilly. Plus d'un siècle après la mort du prince, et après un incendie du Salon au XX<sup>e</sup> siècle, le Hameau nécessitait une importante reprise du clos et du couvert. Les extérieurs du Salon, de la Salle à Manger et du Billard ont été restaurés en 2007-2008 dans le cadre d'un chantier des Monuments Historiques sous la direction de Pierre-Antoine Gatier, Architecte en Chef des Monuments Historiques, avec le soutien du ministère de la Culture (DRAC de Picardie), de l'Institut de France propriétaire et de la Fondation de Chantilly, mais les décors intérieurs n'ont pas encore été restaurés.



Le plafond du Salon © Château de Chantilly



L'entrée du Salon © Château de Chantilly

Si l'Album du comte du Nord dépeint un riche décor au sein du Salon, « pilastres corinthiens accouplés, rouges, cannelés en argent [...] avec ses glaces [...] et ses rideaux de taffetas rose », il ne subsiste aujourd'hui plus aucune trace de ces décors disparus. Par la suite, un décor Empire est mis en œuvre, certainement en 1811, sur commande de la reine Hortense. Des vestiges de cet ensemble sont encore aujourd'hui en place : ce sont les seuls décors de l'époque Empire conservés à Chantilly ! Ces décors sont nettement identifiables grâce aux photographies, et le grand lustre ainsi que le mobilier installé dans l'état connu par le duc d'Aumale sont également documentés. Le cabinet de tric-trac, attendant, possède quant à lui encore son décor lambrissé.

La restauration du Salon nécessitera des travaux structurels, maçonnerie, menuiserie, peinture et des travaux sur les décors intérieurs : restauration des soubassements, installation de tissus tendus toute hauteur, restauration de la frise en carton pierre, restitution des parties manquantes avec réalisation d'un moule, restauration et nettoyages des cheminées en marbre et restauration du plafond existant.



Les murs du Salon © Château de Chantilly



Le Salon, plafond et moulures © Château de Chantilly

# UNE RESTAURATION INTÉRIEURE URGENTE

## LA SALLE À MANGER

---

La Salle à Manger est encore utilisée de nos jours comme espace de réception pour des événements familiaux ou d'entreprises. Malgré quelques minces restaurations effectuées en 1952 et 2002, le décor est bien altéré dans un bâtiment ayant connu des problèmes de toiture et de dégât des eaux.

Le décor s'inscrit dans une salle ovale mesurant 16,8 m de longueur, 6,8 m de largeur et 3,90 m de hauteur (dimensions prises à partir du dossier d'œuvre), soit environ 445 m<sup>2</sup> de décor. Il faut y ajouter le décor en trompe l'œil de l'une des portes à l'extérieur (environ 2,5 m). La pièce est percée de deux portes et cinq fenêtres. Des bordures de plate bandes de jardin en métal sont situées à la base des murs et complètent le décor en trompe l'œil.

On observe au plafond la trace d'un châssis à traverses qui devait tendre une toile peinte ou une tapisserie. Cet élément a disparu. Les altérations de ce décor sont nombreuses et complexes tant sur le plan structurel (soulèvement de la couche picturale, décollement de la toile, déformation du support de plâtre) qu'esthétique (encrassements, vernis altérés et retouches à prévoir).

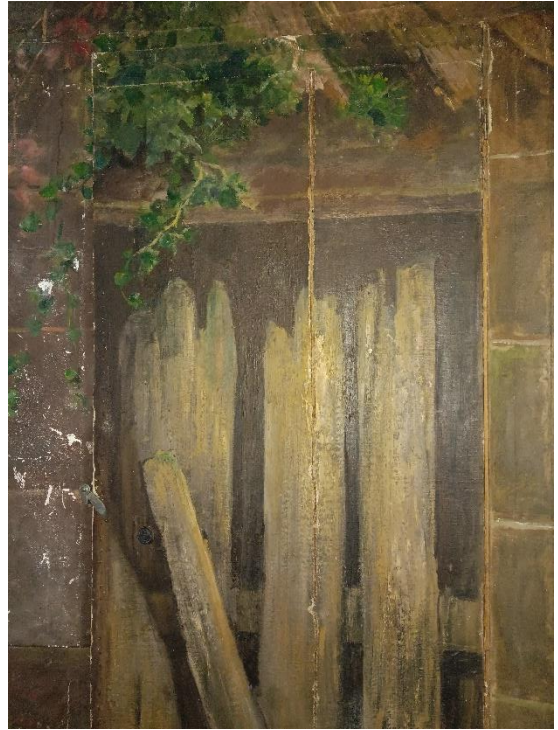
Les espaces verdoyants du jardin anglo-chinois attenants à ces maisonnettes devront également faire l'objet d'une restauration. En effet, le patrimoine paysagé historique était en grande partie composé de buis. Ces essences ont souffert d'une attaque conjointe de pyrale et de volutella et ont dû être arrachés, défigurant ainsi la perspective d'origine qui, en dissimulant les maisonnettes depuis le pont traversant le canal des morfondus, ménageait un effet de surprise et d'émerveillement à la découverte de ce hameau. Cet espace bucolique (maisonnettes et jardin) une fois restauré pourra accueillir des événements tels que des concerts, des pièces de théâtre, des garden parties, des événements grand public, des visites ouvertes à tous et des événements privés (mécènes, entreprises...).



La Salle à Manger du Hameau © Château de Chantilly



Détail des dégradations © Château de Chantilly



Détail des dégradations © Château de Chantilly



Dégradations de la fresque picturale, Salle à Manger du Hameau © Château de Chantilly

# LE PROJET DE VALORISATION

## LA CRÉATION D'UN CENTRE D'INTERPRÉTATION À DESTINATION DE TOUS LES PARCS ET FORÊTS HISTORIQUES FACE AU CHANGEMENT CLIMATIQUE

---

Le Hameau fait partie des lieux les plus iconiques de Chantilly. C'est là qu'on mentionne pour la première fois, dès 1782, la dégustation de la crème Chantilly. Entre nature et culture, patrimoine matériel et immatériel, il est au carrefour des préoccupations patrimoniales contemporaines. Il présente de rarissimes fabriques de jardin de la fin du XVIII<sup>e</sup> siècle. Il symbolise un art de vivre mais aussi une philosophie, celle du retour à la nature prônée par Jean-Jacques Rousseau et ses émules.

Aujourd'hui, tous les habitués de Chantilly s'y rendent. L'aire de jeu attenante en fait également une destination prisée des enfants. Mais les intérieurs de ce Hameau ne sont plus accessibles : faisant suite à leur nécessaire restauration, le projet de valorisation permettra aux visiteurs de se les approprier.

Un projet de centre d'interprétation, consacré à l'histoire du Hameau, des jardins et de la forêt de Chantilly, présenté dans une perspective historique et contemporaine (avec un accent apporté aux enjeux contemporains de préservation des parcs et forêts historiques face au changement climatique), pourra investir deux des maisonnettes (salon restauré et billard déjà restauré). Il permettra de retisser une relation entre Forêt, Parc et Château, alors qu'a surgi une forte inquiétude sur la conservation de la nature et de la forêt particulièrement prise en charge à Chantilly dans le cadre des changements climatiques. C'est ainsi que, depuis 5 ans, le Château a initié un programme scientifique d'ampleur nationale mais aussi participatif en lien étroit avec les habitants (plus de 400 bénévoles mobilisés : associatifs, chasseurs, citoyens), et partenaires institutionnels.





# LE PROJET DE VALORISATION

## LA CRÉATION D'UN CENTRE D'INTERPRÉTATION À DESTINATION DE TOUS LES PARCS ET FORÊTS HISTORIQUES FACE AU CHANGEMENT CLIMATIQUE

Le centre d'interprétation, dédié à l'histoire du Hameau, du jardin anglo-chinois et des parcs et forêts de Chantilly, prendra place dans deux maisonnettes.

### Le Salon :

- Des dispositifs de médiation présenteront le projet du Hameau et du jardin anglo-chinois au sein du grand parc et de la forêt de Chantilly. L'histoire, les usages, la philosophie de ces lieux seront valorisés. Un mapping intérieur permettra de projeter sur les murs les dessins du XVIII<sup>e</sup> siècle montrant les décors et mobiliers originaux.

- Des réunions et conférences publiques, consacrées aux thématiques du Hameau, des jardins et forêts historiques, et de leurs enjeux contemporains, pourront s'y tenir.

Comme le Billard et la Salle à Manger, cet espace permettra d'accueillir partenaires et bénévoles ; de transmettre les connaissances nouvelles, avec des conférences thématiques adaptées à différents auditoires.

Le public scolaire, nombreux à Chantilly, pourra également y être accueilli avec nos médiateurs.

### Le Billard :

L'espace pourra être consacré au parc et à la forêt et servir de miroir aux travaux menés dans le cadre du collectif « Ensemble, sauvons La Forêt de Chantilly ». Projections, réunions de travail, ateliers destinés aux visiteurs, y compris les scolaires et le jeune public, y seront abrités.

### Aux côtés du centre d'interprétation - ouverture du public de la Salle à Manger :

Le décor peint de la Salle à Manger couvre murs et plafond et offre une véritable immersion au visiteur. Les guides du Château pourront y conter l'histoire du parc et de la forêt et de leur gestion.



## LE JARDIN ANGLO-CHINOIS

---

Le jardin anglo-chinois du Hameau créé par Jean-François Leroy en 1772-1773 s'inspirait des jardins naturels à l'anglaise qui étaient à la mode à la fin du XVIII<sup>e</sup> siècle dans l'esprit de Jean-Jacques Rousseau et du retour à la nature. Le pont rocheux s'inspire des jardins japonais, l'exotisme asiatique étant alors recherché en France. L'Antre, le Rocher et le Port des Pirogues ont subi des dégradations importantes depuis le XVIII<sup>e</sup> siècle.

A l'origine, le jardin anglo-chinois et le Hameau sont édifiés sur une prairie marécageuse, qui aujourd'hui conserve les mêmes problématiques de saturation d'eau dont souffrent beaucoup d'arbres naturellement non adaptés au site. Depuis sa création fin XVIII<sup>e</sup>, le jardin anglo-chinois et le Hameau ont connu nombre de transformations : d'un jardin pittoresque conçu à travers des bosquets plantés, des sentiers et des chemins sinueux, un réseau hydraulique structurant et des fabriques liées au divertissement et à la surprise, le jardin a évolué en un jardin paysager sous le duc d'Aumale entre 1830 et 1848. Création typique de l'art des jardins du XIX<sup>e</sup>, les sentes sont à l'époque remplacées par de grandes allées courbes ; les bosquets par des masses boisées créant un bois paysager composé de groupements d'arbres et d'arbres isolés ponctuant la promenade. A son retour d'exil, entre 1872 et 1890, le duc d'Aumale simplifie davantage le jardin : deux importants bras d'eau sont comblés, et la surface des masses végétales semble diminuée. Cet appauvrissement se poursuit tout au long du XX<sup>e</sup> siècle, par l'amenuisement du tracé viaire et des masses boisées ainsi que l'installation d'équipements hétérogènes au sein de la prairie de Candie, elle-même reboisée depuis les années 1950. Le jardin, conçu comme un paysage fermé et au port libre, se transforme progressivement en un paysage ouvert et davantage taillé.

Par ailleurs, le jardin a subi des pertes énormes à la suite de la crise phytosanitaire qui a affecté les buis ces dernières années. Des arrachages massifs ont dû être pratiqués par le Domaine de Chantilly. Un vrai projet de restauration de ce jardin s'impose, avec l'aide d'un architecte paysagiste qui propose une replantation de ces espaces (afin de retrouver leur isolement du reste du parc) et un drainage du terrain (percement d'un bras de canal aujourd'hui comblé) destiné à sauver les arbres qui s'y trouvent.

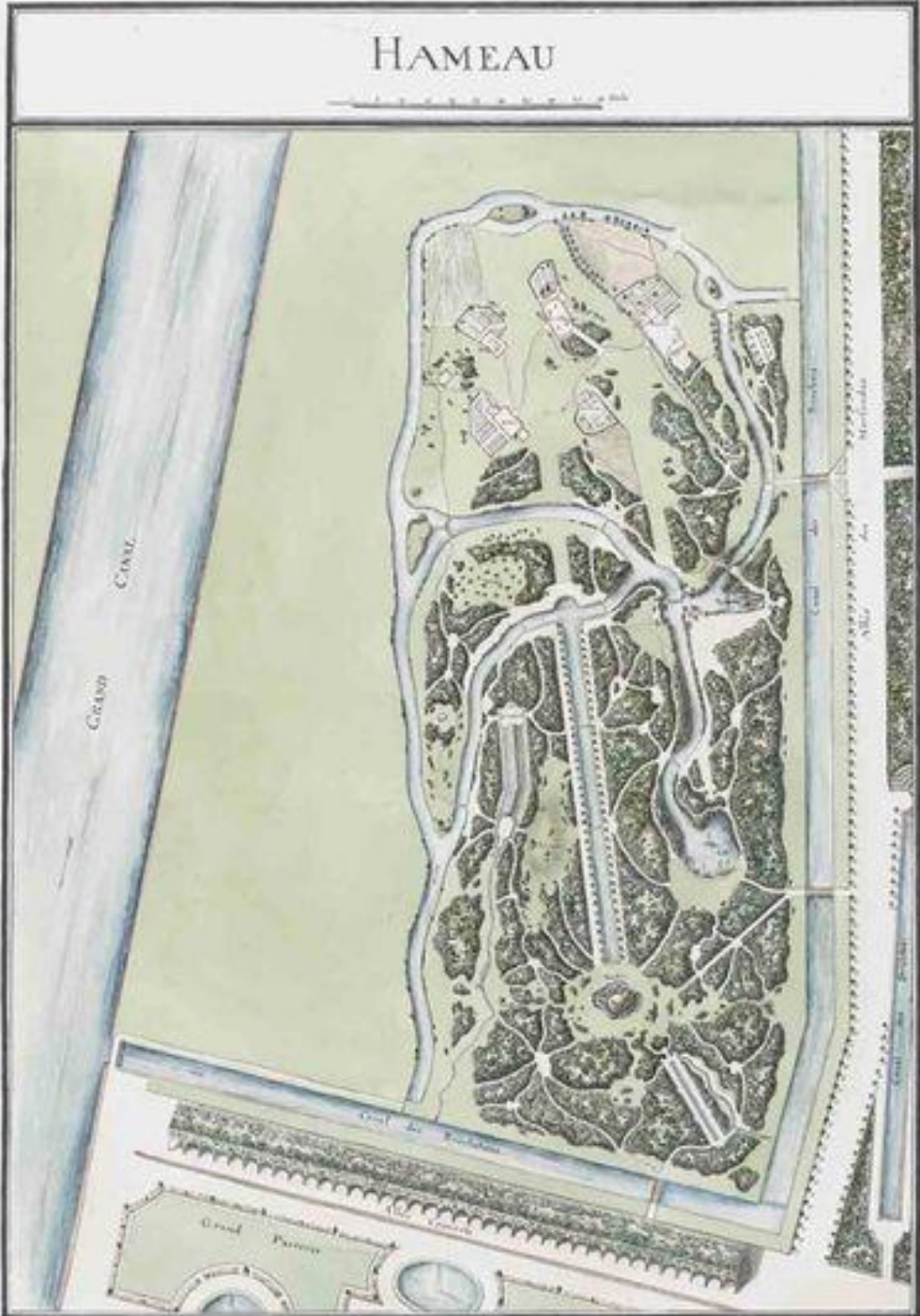


© Sophie Lloyd



© Sophie Lloyd

# HAMEAU



## CONTACTS

Mathieu Deldicque

Directeur du musée Condé

+ 33 6.74.68.81.65

[mathieu.deldicque@chateaudechantilly.fr](mailto:mathieu.deldicque@chateaudechantilly.fr)

Béatrice Pichon

Responsable Mécénat

+ 33 6.31.02.21.28

[beatrice.pichon@chateaudechantilly.fr](mailto:beatrice.pichon@chateaudechantilly.fr)

Suivez-nous !



Copyrights photographiques :  
Couverture : Thibault Charpentier  
Sophie Lloyd  
FotoQuick  
Gary Otte  
RMN – Grand Palais  
Château de Chantilly  
Hélices et Caméra