



Château de Chantilly

INSTITUT DE FRANCE



LE PARC DU CHÂTEAU DE CHANTILLY

DOSSIER DE PRESSE

CONTACT PRESSE

Alambret Communication

www.alambret.com

chateaudechantilly@alambret.com



SOMMAIRE

L'HISTOIRE D'UN PARC QUI TRAVERSE LES GÉNÉRATIONS |04

- Les jardins préférés d'André Le Nôtre
- Le Hameau qui a inspiré Marie-Antoinette
- Le lieu idéal pour une promenade romantique

LES ENJEUX ENVIRONNEMENTAUX |10

- L'expertise scientifique
- Les solutions apportées

LA PRÉSERVATION DE CES ESPACES |11

- La destination environnementale
- Le développement événementiel et touristique
- Le plan de replantation

LES AUTRES ACTIONS EN COURS ET À VENIR |13

- Les campagnes de mécénat participatif

LA PRESSE EN PARLE |14

QUELQUES ACTIVITÉS PROPOSÉES DANS LE PARC |15

- Les incontournables
- Les *Journées des Plantes de Chantilly*

LA FORÊT DE CHANTILLY, JOYAU DU PATRIMOINE NATUREL FRANÇAIS |19

RENSEIGNEMENTS PRATIQUES |21

L'HISTOIRE D'UN PARC QUI TRAVERSE LES GÉNÉRATIONS

Doté d'une superficie de 115 hectares, le parc du Château de Chantilly réunit plusieurs époques de création : le jardin à la française dessiné par André Le Nôtre au XVII^e siècle, le jardin anglo-chinois à la fin du XVIII^e siècle et le jardin anglais au début du XIX^e siècle. Il offre ainsi un témoignage unique du rapport entre l'homme et la nature en Occident depuis plus de trois siècles.

LES JARDINS PRÉFÉRÉS D'ANDRÉ LE NÔTRE ●●●

Le grand parterre à la française de Chantilly offre les points de vue les plus éblouissants de la visite. Il comprend de vastes miroirs d'eau reflétant le ciel, de nombreux jets d'eau et fontaines ainsi qu'un ensemble exceptionnel de statues. De tous les jardins créés par André Le Nôtre, Chantilly était son préféré, comme il l'écrivait en 1698 au comte de Portland : « Souvenez-vous de tous les beaux jardins en France, Versailles, Fontainebleau, Vaux-le-Vicomte, les Tuileries et surtout Chantilly ».

Un dessin somptueux d'équilibre et d'harmonie

Dessiné au cours de la seconde moitié du XVII^e siècle par André Le Nôtre, jardinier de Versailles, pour Louis II de Bourbon, prince de Condé, mieux connu sous le nom de Grand Condé, le jardin à la française de Chantilly constitue un exemple rare de plan dont l'axe est décentré par rapport au château.

Chantilly, le miracle des eaux

Incontestablement, de tous les jardins dessinés par Le Nôtre, Chantilly se distingue par l'étendue exceptionnelle de ses bassins et le nombre de ses jets d'eau. Sa restauration intégrale en 2009 a permis, dans le plus grand respect des techniques anciennes, de retrouver toute l'ingéniosité du réseau hydraulique qui fut tenu pour une prouesse en son temps et grâce à laquelle les jets d'eau atteignent jusqu'à 5 mètres de haut.

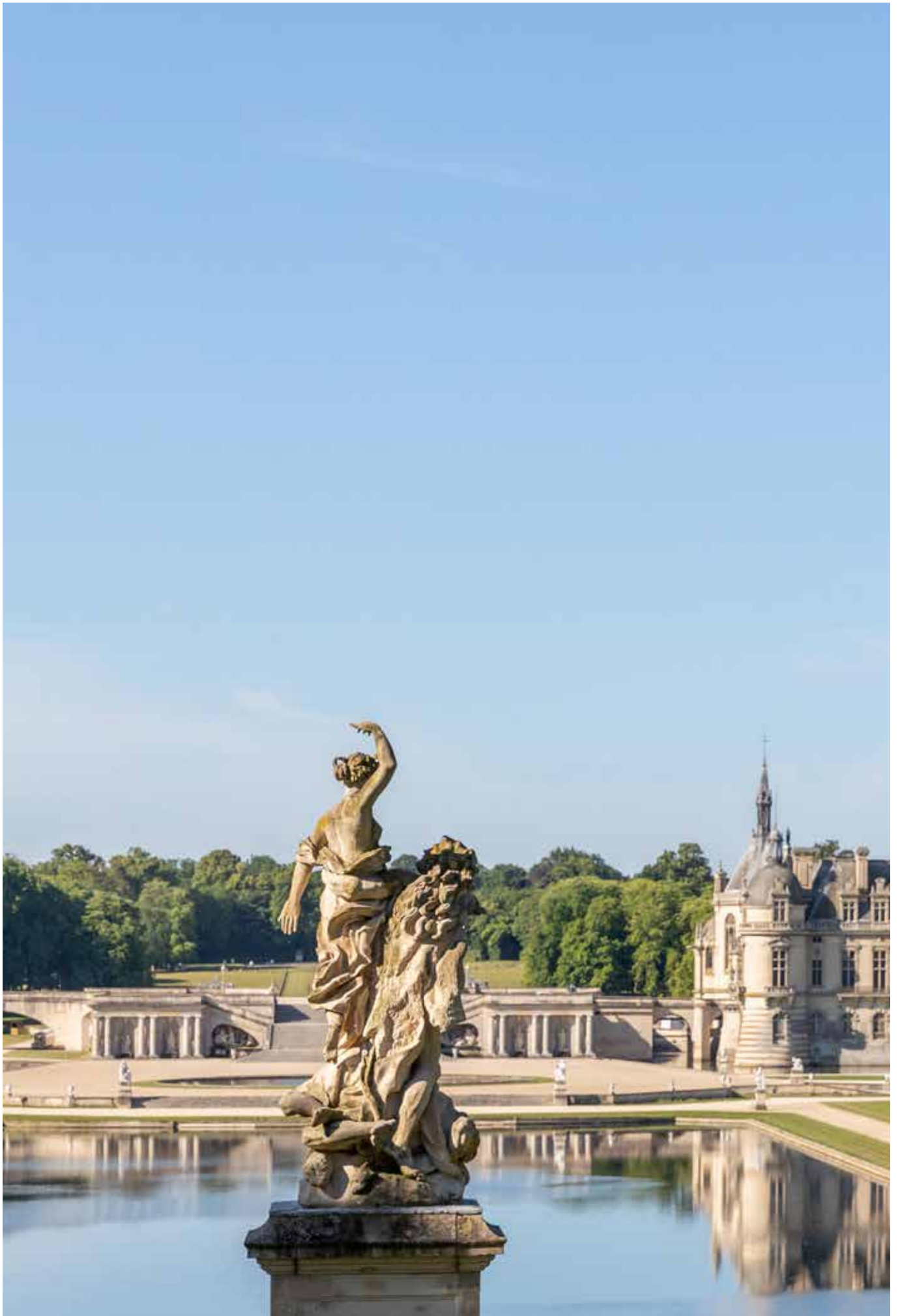
Le Grand Canal, une réalisation monumentale

Le Grand Canal, long de 2,5 kilomètres et qui dépasse de 600 mètres celui de Versailles, est constitué par la Nonette, un affluent de l'Oise canalisé par Le Nôtre. Cette réalisation monumentale qui entendait déjà rivaliser avec le Château de Versailles fut l'une des fiertés du jardinier.

Les caractéristiques du jardin à la française

Le jardin à la française se distingue par un tracé géométrique, souvent symétrique, constitué de parterres, de bosquets et de bassins, jalonnés de statues et animés par des jets d'eau féériques. Le jardin à la française symbolise le triomphe de l'ordre sur le désordre, de la culture sur la nature sauvage, du réfléchi sur le spontané. Il se caractérise par une mise en scène théâtralisée du jardin, le but est de surprendre le visiteur grâce à des effets de perspective.







LE HAMEAU QUI A INSPIRÉ MARIE-ANTOINETTE ●●●

Dessiné en 1773 par l'architecte Jean-François Leroy pour le prince Louis-Joseph de Bourbon-Condé, le jardin anglo-chinois abrite le Hameau. Composé en 1775 de sept maisonnettes (aujourd'hui cinq) d'aspect rustique, il a notamment servi de modèle pour le Petit Trianon de Marie-Antoinette à Versailles.

Divertissement et gourmandise

Dès sa construction, le jardin anglo-chinois devient l'un des pôles d'attraction du parc. Aboutissement des chasses et des promenades, on y vient pour se restaurer et se divertir. Cette tradition est perpétuée de nos jours avec un restaurant traditionnel qui propose des gourmandises à base de crème Chantilly. Le jardin comprenait à l'origine un ensemble d'aménagements paysagers liés à la gastronomie. Il y avait entre autres un verger avec des arbres fruitiers, une vigne sur un moulin, des orangers pendant la belle saison, et toutes les maisons du Hameau étaient entourées de petits potagers, fruitiers et bouquetiers.

Un lieu bucolique

Lors de sa création, l'extérieur modeste du Hameau tranchait avec le décor intérieur luxueux et étonnant : dans la salle à manger, grande chaumière centrale, figurait un sous-bois grâce à un décor en trompe-l'œil.

Les caractéristiques du jardin anglo-chinois

Ce type de jardin témoigne du goût pour la Chine, très à la mode au XVIII^e siècle. Contrepied du « jardin à la française », le jardin anglo-chinois cherche à imiter le côté sauvage de la nature afin d'en exalter la poésie. On y retrouve quelques éléments linéaires qui ne sont plus destinés à la contemplation mais au divertissement. Le jardin anglo-chinois allie avec le plus grand soin les volumes plantés et les constructions. Il s'illustre par une végétation dense et comprend plusieurs petites structures à but décoratif.

DÉCOUVRIR LA VRAIE CRÈME CHANTILLY AU RESTAURANT DU HAMEAU

+33 (0)3 44 57 46 21

[https://chateaudechantilly.fr/preparer-ma-visite/
restaurants-et-boutiques/](https://chateaudechantilly.fr/preparer-ma-visite/restaurants-et-boutiques/)



LE LIEU IDÉAL POUR UNE PROMENADE ROMANTIQUE ●●●

Situé entre le château et les Grandes Écuries, le jardin anglais fut dessiné sous la Restauration à partir de 1817 par l'architecte Victor Dubois pour le prince Louis-Joseph de Bourbon-Condé (1736-1818) puis de son fils Louis-Henri-Joseph

(1756-1830). Il occupe l'emplacement d'une partie des jardins d'André Le Nôtre détruite pendant la Révolution. Animé de fabriques romantiques comme le Temple de Vénus, habité de cygnes et d'oiseaux aquatiques qui se nichent dans ses multiples îles, le jardin anglais contient aussi un grand buffet d'eau dessiné par Le Nôtre au XVII^e siècle : les Cascades de Beauvais.

Le temple de Vénus

Le temple de Vénus est une folie élevée au début du XIX^e siècle par l'architecte Victor Dubois. Dressé au bord d'une romantique pièce d'eau, il s'inspire des temples gréco-romains et abrite en son centre une copie d'une célèbre statue antique représentant Vénus, déesse de l'Amour et de la Beauté.



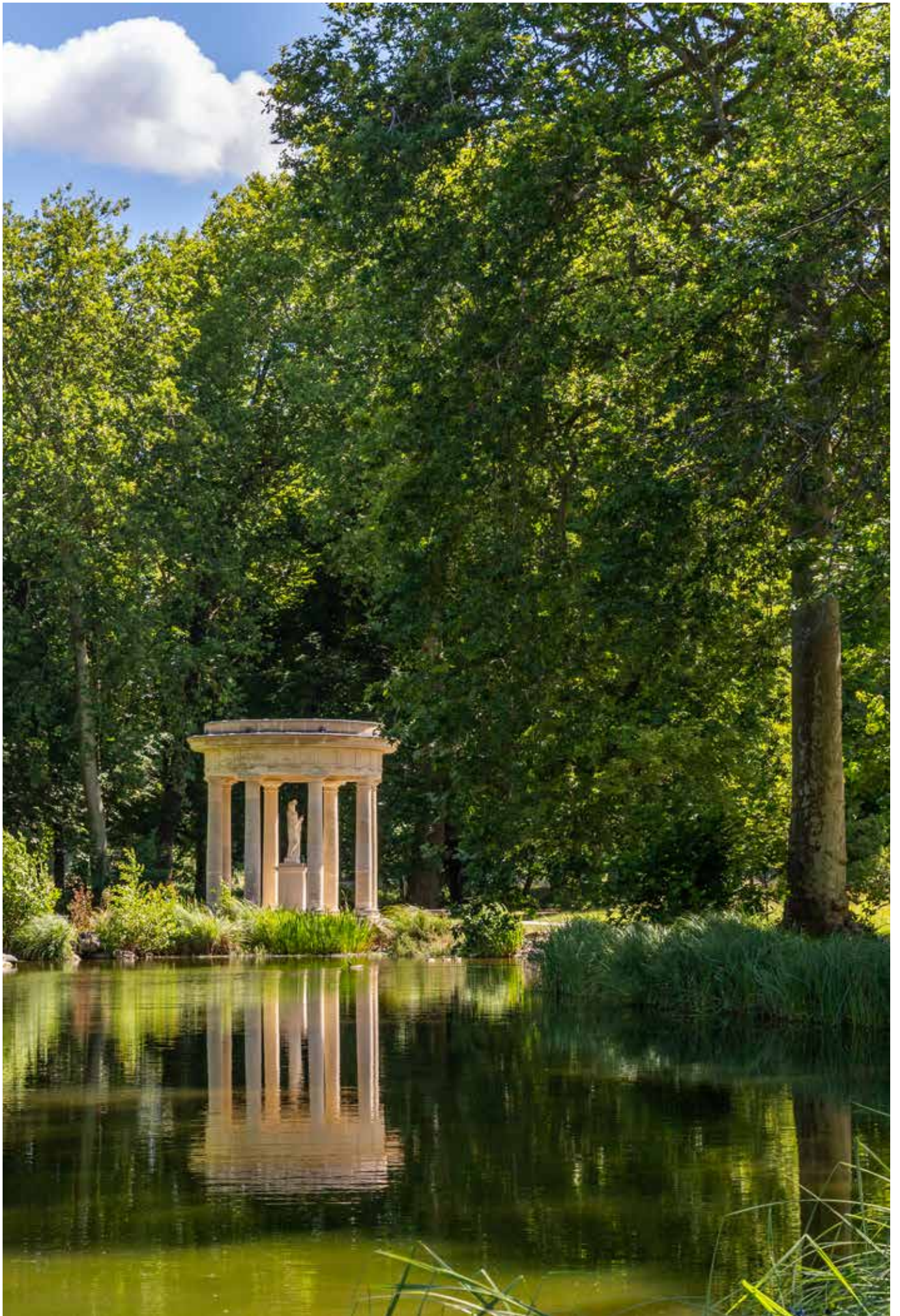
Les Fontaines de Beauvais

À l'origine, un deuxième jardin à la française, dessiné au XVII^e siècle par André Le Nôtre, se dressait là où se trouve aujourd'hui le jardin anglais. Les Fontaines de Beauvais sont l'unique relique ayant survécu à la Révolution française. Elles sont l'un des points d'intérêt les plus anciens à ne pas manquer dans le parc de Chantilly.

Les caractéristiques du jardin anglais

Contre-pied du « jardin à la française » dont il refuse le tracé géométrique et les perspectives, ce jardin puise son inspiration dans le romantisme. À la fois paysage et œuvre d'art, il imite le côté sauvage de la nature afin d'exalter la poésie du lieu. Le jardin anglais de Chantilly se compose de paysages évoquant l'Antiquité, avec des références à Vénus et Éros.





LES ENJEUX ENVIRONNEMENTAUX

Le parc du Château de Chantilly subit, comme sa forêt, de nombreuses attaques de *maladies cryptogamiques* et d'*insectes défoliateurs*. Il souffre aussi du réchauffement climatique. Face à cette situation, le Château de Chantilly est confronté à un défi d'envergure : gérer un patrimoine vivant qui doit être transmis aux générations futures. Il a donc choisi de « gérer en bon père de famille », faisant ainsi honneur à cette belle expression présente au sein du testament du duc d'Aumale.

UNE EXPERTISE SCIENTIFIQUE

En premier lieu, il est important de savoir s'adapter. Après avoir perdu tous les buis du volutella et les frênes de la calarose, ce qui représente 250 000 sujets anciennement situés dans les jardins anglais et anglo-chinois, il a été décidé de faire un état des lieux de ces deux jardins par la constitution de deux plans de gestion. L'élaboration de ces plans a entraîné, pendant trois ans, de nombreuses expertises par des cabinets extérieurs. Les arbres de plus de 30 centimètres de diamètre à 1,30 mètre du sol ont été expertisés pied par pied et géoréférencés. Leur état sanitaire et leur situation ont permis d'établir un calendrier détaillé des travaux à effectuer pour les vingt ans à venir.

LES SOLUTIONS APPORTÉES

Les études de sol, réalisées pour comprendre la structure et la texture des sols ainsi que

leur PH, permettent aujourd'hui de choisir les arbustes qui remplaceront les buis afin de reconstituer les bosquets et les lisières du futur tout en respectant les emplacements historiques. Les études concernant les nappes phréatiques et les variantes de niveaux d'eau permettent aussi d'entériner ces choix.

Face à la situation climatique et aux attaques diverses, le Château de Chantilly a décidé de diversifier au maximum les essences des arbres et des arbustes qui seront plantés de 2023 à 2026. La transition génétique des espèces dites « du dessous de la Loire » provenant du sud de la France est engagée. Cette diversité végétale permettra aux jardins d'évoluer avec les mouvements climatiques et cryptogamiques qui vont arriver tout en respectant les constitutions historiques de ces derniers.

Définitions :

- *Maladies cryptogamiques* : attaque d'un champignon sur une plante.
- *Insectes défoliateurs* : ces insectes consomment le parenchyme des feuilles.

CE QU'IL FAUT RETENIR

Référencé dans le guide des jardins remarquables 2023, le parc du Château de Chantilly est un écrin de nature où trois jardins d'époques différentes offrent aux visiteurs un voyage hors du temps. Ils sont gérés d'une manière respectueuse, notamment par la mise en place de l'écopâturage, par des fauches et tontes raisonnées, par la préservation de certains arbres morts pour l'accueil des auxiliaires de la nature, par la protection des berges et des zones humides, et par la mise en place d'une politique zéro produit phytosanitaire et la protection des écosystèmes.



LA PRÉSERVATION DE CES ESPACES

Les plans de gestion, sous la forme de plans d'aménagement, ont reçu en juillet 2022 l'aval des autorités culturelles et des autres administrations concernées, dans le cadre de la Commission départementale des sites et des paysages. Ces plans de gestion donnent des directives sur les méthodologies de gestion des jardins selon leurs destinations.



1- LA DESTINATION ENVIRONNEMENTALE

Il est essentiel d'effectuer une préservation de la végétation endémique par le biais de l'écopâturage, mais également de faucher les prairies afin de récolter du foin, qui est ensuite valorisé sur le site. Ces fauchages, alternés et biologiques, permettent notamment de préserver les milieux de reproduction des auxiliaires de la nature (abeilles, libellules, papillons, coccinelles) et la reproduction des plantes protégées (orchidées). L'absence de fauchage des berges permet le maintien structurel de ces dernières et forme un sanctuaire pour les oiseaux qui viennent s'y reproduire. La préservation des arbres qui dépérissent loin des sentiers de balade permet aussi d'accueillir et de protéger les chauves-souris et les différentes espèces de pics.



2- LE DÉVELOPPEMENT ÉVÉNEMENTIEL ET TOURISTIQUE

Certaines zones sont régulièrement tondues et ont été aménagées en zones de déchargement de poids lourds pour accueillir des manifestations (*Journées des Plantes de Chantilly, Pique-Nique en Blanc, tournages, ect..*). L'installation de points d'eau et d'électricité favorise l'attractivité de l'offre du Château de Chantilly auprès de ses clients.

3- LE PLAN DE REPLANTATION

En 2022, de nombreux ateliers de plantation ont été organisés dans le jardin anglais avec des groupes d'enfants et d'adultes, notamment dans le cadre de séminaires des entreprises Energie TP, My Tree, Keolis ou de la Communauté de Communes de l'Aire Cantilienne (CCAC) mais aussi des particuliers.

Les prochaines actions ont d'ores et déjà été identifiées :

- Dans le jardin anglo-chinois, dit le Hameau, 200 arbres tiges, 8 000 arbustes, 6 000 vivaces et 10 000 bulbes sont plantés sur trois ans.
- Dans le jardin anglais, 250 arbres tiges, 6 500 arbustes, 25 000 vivaces, 50 000 bulbes sont plantés sur trois ans.

Pour mener à bien ces actions, le Château de Chantilly reçoit l'aide précieuse du Conseil départemental de l'Oise et de plusieurs mécènes privés. Il est encore à la recherche de mécènes pour achever ce grand plan de replantation.



LES AUTRES ACTIONS EN COURS ET À VENIR

Les maisonnettes du Hameau nécessitent d'être restaurées dans leurs intérieurs. Les berges du Grand Canal, des douves et de l'étang de Sylvie ont beaucoup souffert du temps. Les allées du parc doivent être entretenues différemment pour suivre le développement événementiel.

Dans le cadre du programme d'enrichissement du parc forestier, des travaux ont démarré dans le parc de Sylvie, un lieu fermé au public et situé dans la continuité du Petit Parc. Plusieurs aménagements sont prévus, comme la plantation de 850 arbres de 15 espèces différentes, feuillus et résineux confondus. L'objectif étant d'ouvrir un jour cet espace aux visiteurs.

Dans le jardin anglais, la Cabane des jardiniers, ancien local technique situé à proximité du château, est en péril. En 2023, le Conseil

départemental de l'Oise et la Fondation d'Aumale ont décidé de s'allier afin de permettre à ce bâtiment de bénéficier d'un réaménagement intérieur. N'étant pas classé au titre des monuments historiques, il sera transformé pour offrir fin 2025, début 2026 au plus tard, des commodités dans le parc. Un point chaud de restauration et de vente à emporter sera également installé, permettant au parc de Chantilly de devenir un lieu pratique, où les visiteurs pourront trouver les essentiels.

Les statues du parc ont elles aussi été marquées par le passage des années. *Les quatre allégories* ont déjà été restaurées grâce à de généreux mécènes. Ce fut l'occasion de relancer un programme de protection, sous la forme de pose de bâches et d'un suivi sanitaire régulier. L'achat d'une soixantaine de bâches, pour une centaine de statues dans le parc, n'est qu'une première étape.

LES CAMPAGNES DE MÉCÉNAT PARTICIPATIF

Le Château de Chantilly a développé deux campagnes de mécénat afin de permettre à chacun d'apporter son concours à l'effort de préservation du parc. Il fait appel aux entreprises et aux particuliers pour investir, préserver le passé et préparer l'avenir.

« J'ADOpte UN ARBRE »

Il est possible de devenir acteur de la replantation du parc par l'adoption d'un arbre. Pour soi ou en cadeau, le mécène voit grandir son arbre année après année et participe au renouvellement des essences qui ont subi les assauts du climat de ces dernières années. Divers végétaux historiquement présents à Chantilly (vivaces, arbustes et arbres de différentes tailles) vont peu à peu remplacer les arbres dépérissants ou abattus, car devenus dangereux pour les visiteurs.

« J'ADOpte UN BANC »

Il est également possible d'adopter l'un des bancs du parc. Abîmés par les intempéries, ces bancs ont besoin d'une restauration. Cette dernière sera assurée par le chantier d'insertion professionnelle « Un château pour l'emploi » et par un mécénat en nature de la société PPG qui offre la lasure servant à protéger le bois. Adopter un banc au tarif de 1 500 euros permet de financer sa restauration et son entretien pendant dix ans. Durant cette période, le mécène dispose d'une plaque nominative apposée sur banc qu'il a adopté. À ce jour, 9 bancs ont été adoptés, sur un total de 27 bancs.

Scannez le QR code pour adopter un arbre du parc.



Scannez le QR code pour adopter un banc du parc.



LA PRESSE EN PARLE



UN REPORTAGE EN PLUSIEURS ÉPISODES SUR FRANCE 3

Réalisée en avril 2022 en collaboration avec le service communication à l'occasion de l'émission « Enquêtes de Région », une série en plusieurs épisodes présente le parc du Château de Chantilly et le travail des jardiniers.

L'émission est accessible sur la chaîne YouTube de France 3 Hauts-de-France : <https://www.youtube.com/watch?v=PpKj7J-m2Ds>



LA REMISE EN LIBERTÉ TRÈS MÉDIATISÉE DE CHOUPISSONS

La préservation du site et de la biodiversité est une des priorités. Le 30 août 2023, l'association Picardie Faune Sauvage a relâché six jeunes hérissons dans le bois du Petit Parc, après les avoir recueillis et soignés. Un événement très médiatisé, relayé par France Info, France 3, Le Parisien et Le Bonhomme Picard. En se nourrissant de chenilles ou d'escargots, ces nouveaux pensionnaires du parc contribuent à restaurer les écosystèmes et participent à la pérennité du lieu.

Un écureuil et des chouettes compléteront ce dispositif en 2024.

QUELQUES ACTIVITÉS PROPOSÉES DANS LE PARC

LES INCONTOURNABLES



Une exploration insolite du parc de Chantilly en voiturette

Le Château de Chantilly propose à ses visiteurs de traverser les siècles et d'explorer le parc et les jardins en toute liberté grâce à des voiturettes disponibles à la location. Lors de cette balade, ils pourront apercevoir le jardin à la française conçu par André Le Nôtre, le Grand Canal, la Maison de Sylvie ou encore le Hameau. Une belle (re)découverte.

Un jeu de piste pour voir le parc du Château de Chantilly autrement

Ce jeu de piste est un véritable parcours ludique à travers le parc du Château de Chantilly. En répondant aux différentes énigmes, les enfants pourront aider la jument du duc d'Aumale à retrouver son cavalier égaré. En bonus, ils découvriront le nom de la jument !



Les énigmes du jeu de l'Oie géant

Participez en famille à un jeu de piste au sein du jeu de l'Oie géant situé dans le parc du Château de Chantilly.

À faire en famille, pour les enfants de 6 ans à 12 ans.



Une aire de jeux

L'aire de jeux est située à proximité du Hameau, pour partager un moment complice entre petits et grands.

De bons souvenirs en perspective !



Rencontre avec les animaux du parc

Des animaux se cachent dans le parc ! À l'occasion d'un moment en famille ou entre amis, petits et grands pourront partir à la rencontre des kangourous ! Des paons se cachent aussi dans le parc...

Une parenthèse exotique au cœur d'un lieu historique !



Pique-nique en plein air !

Situé à proximité du jardin anglais, l'espace pique-nique permet de partager un repas convivial en famille ou entre amis.

LES JOURNÉES DES PLANTES DE CHANTILLY

Le concept

Deux fois par an, en mai et octobre, au rythme de la respiration de nos jardins, pépiniéristes, obtenteurs, botanistes, paysagistes, collectionneurs, artisans et artistes, distributeurs et associations viennent à la rencontre des jardiniers passionnés ou débutants.

Les objectifs

L'ambition des *Journées des Plantes de Chantilly* est multiple :

- Valoriser le patrimoine horticole et les savoir-faire de l'horticulture française et européenne et ceux des multiples professionnels du monde du jardin.
- Mettre à l'honneur les arts de la botanique.
- Mettre en relation pépiniéristes et jardiniers débutants ou collectionneurs, curieux ou passionnés.
- C'est aussi l'occasion de mettre en lumière le Château de Chantilly et son parc, chef-d'oeuvre paysager de Le Nôtre, et son préféré parmi les 60 prestigieux parcs qu'il a dessinés.

L'édition en 2023

200 exposants parmi les meilleurs d'Europe. Plus de 80 pépinières spécialisées, présentant plus de 10 000 espèces et variétés de plantes.



Les Mérites, décernés par le Jury International, « le Festival de Cannes » des Plantes.



Plus d'une trentaine d'animations et 20 000 visiteurs attendus.





LA PRÉSERVATION DE CES ESPACES

Environ 60 000 personnes vivent aux portes de la forêt de Chantilly. Cette proximité explique un lien très fort de la population envers cet écrin de nature. En 2018, l'ampleur du dépérissement des arbres ayant été confirmée, le Château de Chantilly a impulsé l'émergence d'un collectif, « Ensemble, sauvons la forêt de Chantilly », qui a été particulièrement actif depuis.

Du XIV^e au XIX^e siècle, les princes de Condé constituent, par acquisitions successives, la prestigieuse forêt de Chantilly. Aujourd'hui, la forêt occupe 6 300 hectares, et recouvre 18 communes. Elle est composée à 48 % de chênes, à 20 % résineux et à 30 % de feuillus divers, principalement tilleuls et charmes. Un tiers des chênes sont en mauvaise santé.

Après avoir étudié scrupuleusement les archives du musée Condé relatives à la forêt de Chantilly depuis 1690, il apparaît qu'aucune modification climatique n'est comparable à celle qui s'est installée depuis 1990 : + 1,5°C. Depuis 2015, il manque à la forêt 350 millimètres d'eau de pluie par an, sans compter des vagues de chaleur à plus de 34°C qui ont brûlé les feuilles. Le réchauffement est indiscutable et constitue l'une des causes principales d'un dépérissement accéléré des arbres.

Cependant, d'autres facteurs aggravent la situation. En particulier, une infestation du sol par les larves de hannetons qui consomment les racines et une surpopulation de grands ongulés. Ces derniers consomment les jeunes

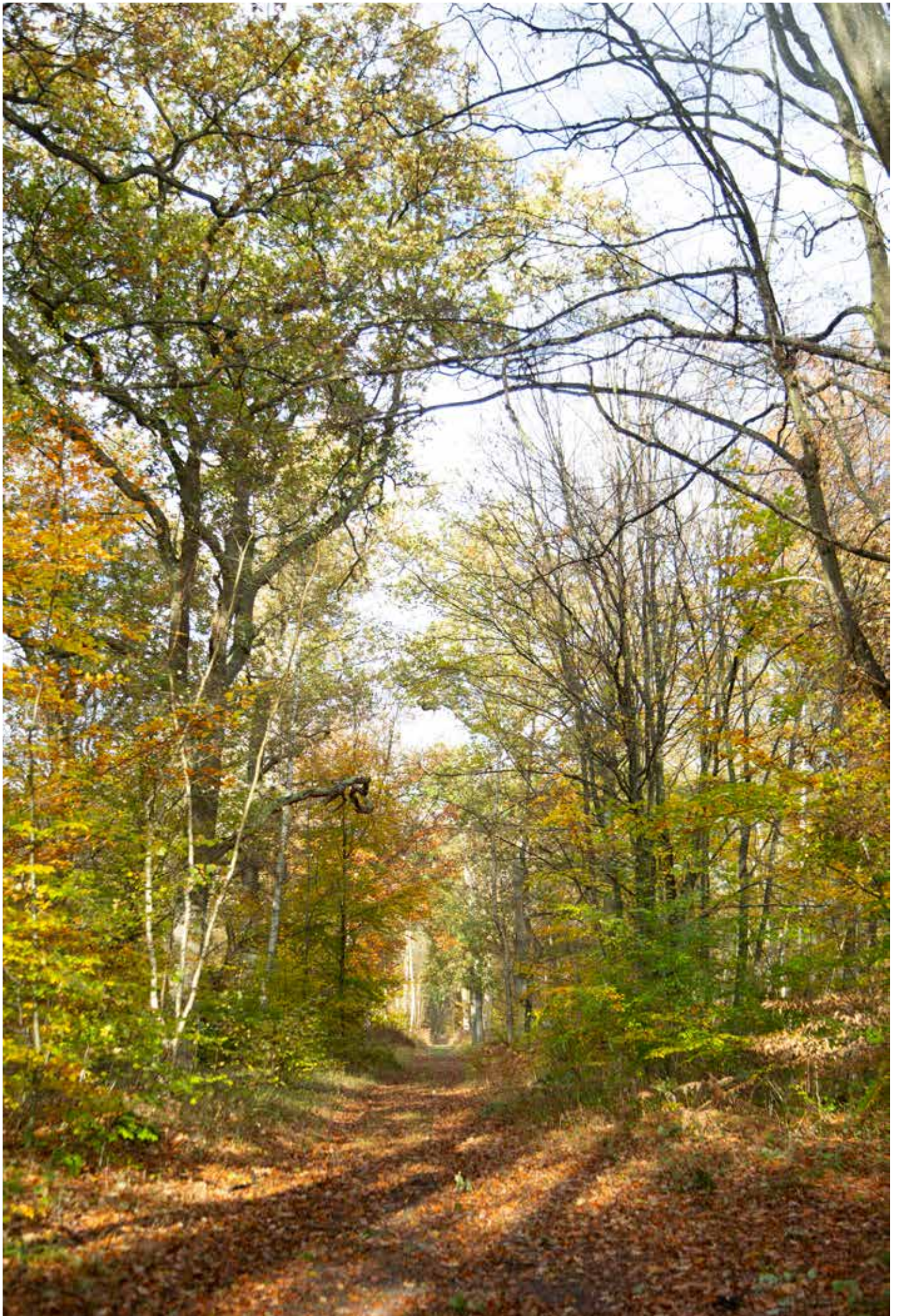
pousses et bloquent le renouvellement naturel de la forêt. La forêt rapporte entre 1 million et 1,2 million d'euros issus notamment de la vente de bois de grande qualité ou de quelques concessions comme la location de l'hippodrome par France Galop.

Le calendrier du dépérissement non maîtrisé menace ce modèle économique au cours des quinze prochaines années. La question qui se pose avant tout est comment reconstituer cette forêt et assurer sa résilience face au changement climatique qui va sévir durant 100 ans ?

Sous l'égide du Domaine de Chantilly – Fondation d'Aumale, un programme d'actions-recherche de très grande ampleur est déployé depuis 2020 sur l'ensemble de la forêt de Chantilly. Ce programme réunit 13 laboratoires et 40 chercheurs.

Le Domaine de Chantilly – Fondation d'Aumale est accompagné par un Comité exécutif réunissant, le Parc naturel régional Oise-Pays de France, l'ONF, la Communauté de Communes de l'Aire Cantilienne, le Conservatoire botanique de Bailleul, Hervé Le Bouler, expert forestier, et Laurent Saint André, directeur de recherche à l'INRAE.





RENSEIGNEMENTS PRATIQUES

Le Château de Chantilly est à moins d'une heure de Paris et à vingt minutes de l'aéroport Roissy-Charles-De-Gaulle.

HORAIRES

Haute saison

Château et Grandes Écuries : 10h00 - 18h00
Parc : 10h00 - 20h00

Basse saison

Château : 10h00 - 17h00
Grandes Écuries : 12h00 - 17h00
Parc : 10h00 - 18h00

Dernier accès une heure avant la fermeture de la billetterie.

Fermeture hebdomadaire le mardi.

TARIFS

Billet Parc

Plein tarif : 9 € - tarif réduit : 7 €

Billet 1 Jour

(Accès château, parc, Grandes Écuries et expositions temporaires)
Plein tarif : 18 € - tarif réduit : 14,50 €

Pass annuel du Château de Chantilly

Pass Solo : 45 € (valable 1 an pour un abonné)

Pass Tribu : 95 € (valable 1 an pour un abonné et jusqu'à 3 accompagnants gratuits, pour le billet 1 jour uniquement)

Pass Parc : 30 € (valable 1 an pour un abonné)

À PROXIMITÉ DU CHÂTEAU DE CHANTILLY

Office de Tourisme de Chantilly

chantilly-senlis-tourisme.com
+33 (0)3 44 67 37 37

ACCÈS

En voiture

- En venant de Paris : autoroute A1, sortie n°7 Chantilly
- En venant de Lille ; autoroute A1, sortie n°8 Survilliers, autoroute A16, sortie Champagne-sur-Oise

En train

- Gare du Nord SNCF Grandes lignes (25 minutes), arrêt Chantilly-Gouvieux

Pack TER Chantilly :

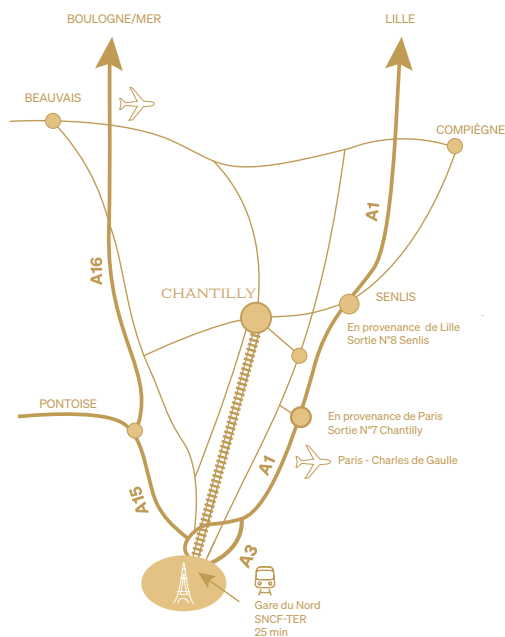
25 € pour les plus de 12 ans

1 € pour les moins de 12 ans

Accès château, parc, Grandes Écuries et expositions temporaires, ne comprend pas les événements organisés en soirée.

De la gare au château

- À pied : 20-25 minutes
- Le DUC (Desserte Urbaine Cantillienne), le bus gratuit de la ville de Chantilly ou le bus n°645 à destination de Senlis : départ de la gare routière, descendre à l'arrêt « Notre Dame-Musée du Cheval »
- Navette gratuite les week-ends et jours fériés.





Suivez-nous !



Photographies :

© Thibault Charpentier / © Sophie Lloyd / © Jérôme Houyvet / © 5 mars
© Atlantide / © Château de Chantilly / © Peggy Herbeau